

Gabriela Czapiewska

Instytut Geografii
Pomorska Akademia Pedagogiczna
Słupsk

HISTORYCZNE UWARUNKOWANIA ROZWOJU ROLNICTWA USPOŁECZNIONEGO NA POMORZU ŚRODKOWYM

1. Gospodarka rolna do 1939 roku

Rolnictwo Pomorza Środkowego do początku XIX wieku charakteryzowało się prymitywnym feudalnym sposobem gospodarowania. Wraz z dalszym rozwojem systemu folwarczno-pańszczyźnianego sytuacja ludności pracującej w rolnictwie pogorszyła się. Uwłaszczenie chłopów (1807-1850) i rozwój kapitalistycznych stosunków gospodarowania doprowadziły do wykształcenia się dużej, junkierskiej własności ziemskiej. Junkrzy w tym regionie stanowili klasę rządzącą przed I wojną światową oraz mieli duże wpływy w okresie hitleryzmu.

Obszar Pomorza Środkowego przed 1939 rokiem należał do wschodnich peryferii Niemiec. W stosunku do innych części tego państwa był dzielnicą zacofaną rolniczo. Przejawiało się to przede wszystkim w niższej wydajności zbóż z 1 ha, mniejszej liczbie pogłowia zwierząt gospodarskich w przeliczeniu na 100 ha użytków rolnych, słabym wyposażeniu w maszyny rolnicze, niskim zużyciu nawozów sztucznych oraz małej wydajności zatrudnionych w rolnictwie.

Na skutek dominacji własności junkierskiej oraz braku przemysłu ludność nie znajdująca tu pracy przenosiła się na inne obszary Niemiec lub wyjeżdżała za granicę. W latach 1807-1939 z rejencji koszalińskiej wyemigrowało 480 tys. osób, z tego 79,6 tys. (16,6%) w okresie międzywojennym (lata 1925-1939).

Na Pomorzu Zachodnim przez cały okres panowania niemieckiego rolnictwo było podstawowym działem gospodarki narodowej. Według danych z 1939 r. liczba ludności tego regionu zatrudnionej w rolnictwie i leśnictwie (zawodowo czynnej i biernej) wynosiła ok. 620 tys. osób, co stanowiło 35% zatrudnienia ogółem. W powiatach: człuchowskim, kamieńskim, łobeskim, miasteckim, myśliborskim, pyrzyckim, sławieńskim i złotowskim ludność rolnicza przekraczała nawet połowę ogólnej liczby mieszkańców (Pawłowski, Rusiński 1949).

Rolnictwo oparte było na dużych gospodarstwach junkierskich (gospodarstwa powyżej 100 ha w 1938 r. stanowiły 45,7%). W okresie międzywojennym do więk-

szej własności ziemskiej zaliczono posiadłości o powierzchni przekraczającej 100 ha, dzielono ją na: prywatną większą własność oraz publiczną własność ziemską. Publiczna własność ziemska składała się głównie z dóbr państwowych i częściowo z dóbr np. różnych instytucji, miast (Ludkiewicz 1932).

Struktura agrarna Pomorza Zachodniego w latach panowania niemieckiego charakteryzowała się wysokim odsetkiem majątków junkierskich i wielkochłopskich. Obszar użytków rolnych i gospodarstw o powierzchni ponad 100 ha w ogólnej powierzchni ziemi użytkowanej rolniczo był tu znacznie większy, niż przeciętnie w całych Niemczech. W 1925 r. gospodarstwa ponad 100 ha zajmowały w Niemczech 20,16% powierzchni ziemi użytkowanej rolniczo, podczas gdy na Pomorzu Zachodnim wskaźnik ten wynosił 49,81% i był najwyższy wśród byłych prowincji wschodnich Rzeszy (Rozwój gospodarczy... 1960).

Według danych spisu rolnego z 17 maja 1939 r. na Pomorzu Zachodnim znajdowało się 101,8 tys. gospodarstw, zajmujących areał 2751,4 tys. ha. Wśród nich najczęściej było gospodarstw karłowatych, o obszarze 0,5-5 ha (32,6%), które zajmowały zaledwie 2,3% ogólnej powierzchni. Natomiast gospodarstwa ponad 100 ha posiadały 52,8% powierzchni użytków rolnych, choć było ich 3% (Pawłowski, Rusiński 1949).

Wielka własność, posiadająca w przeważającej części grunty najlepsze, zgrupowana była przede wszystkim w powiatach: pyrzyckim – 56,0% gruntów ornych, biało-gardzkim – 56,7%, koszalińskim – 56,7%, łobeskim – 65,5%, miasteckim – 60,8%, słupskim – 57,0%, choszczeńskim – 62,9%, wałeckim – 62,5%, chojeńskim – 57,0% (Materiały informacyjne Biura... 1946).

Anachronizm gospodarki folwarcznej był dostrzegany już w okresie dwudziestolecia II Rzeczypospolitej nie tylko ze względów polityczno-społecznych, lecz również ekonomicznych. Dominującą jednak przesłanką polityki rolnej lat 1918-1939 był „głód ziemi” i brak szans zatrudnienia nadmiaru ludności rolniczej w innych działach gospodarki. Te dwa aspekty struktury rolnictwa polskiego – „głód ziemi” i anachronizm gospodarki folwarcznej – legły u podstaw reformy rolnej podjętej w II Rzeczypospolitej (Leopold 1992).

Przed wybuchem II wojny światowej produkcja rolnicza Pomorza Zachodniego była, jak na ówczesne warunki, dość wysoka: średnie plony z ha w 1938 r. wynosiły: zbóż 18 q, ziemniaków 150 q, buraków cukrowych 250 q, siana 35-40 q. Dobre wyniki notowano w hodowli zwierząt gospodarskich (Szała 1965).

Stosunkowo dobra koniunktura rolnictwa zachodniopomorskiego została przerwana z chwilą wybuchu II wojny światowej. Zniszczenia wojenne w miastach Pomorza wynosiły 30-70%, a w niektórych z nich znacznie przekroczyły 70%. Na wsi były one mniejsze, sięgały jednak 23% ogólnego stanu zabudowań i 99% inwentarza żywego.

2. Gospodarka rolna w okresie II wojny światowej

Wojna spowodowała ogrom zniszczeń we wszystkich dziedzinach gospodarki Pomorza Środkowego. Szczególnie wysoki stopień zniszczeń zanotowano w rolnic-

twie. Złożyło się na nie kilka przyczyn. Ważnym powodem, który wystąpił najwcześniej, było pogorszenie warunków prowadzenia gospodarstw rolnych w czasie wojny. Niemcy cały swój potencjał finansowy i gospodarczy skierowali na potrzeby frontu. Ograniczono więc pomoc finansową dla rolnictwa, zmniejszono dostawy nawozów sztucznych i maszyn rolniczych. Ponadto potrzeby armii spowodowały odpływ do niej dużej liczby mężczyzn pracujących dotąd w rolnictwie.

Bardzo duże były straty w sprzęcie technicznym, około 50% maszyn i narzędzi rolniczych zostało wywiezionych w głąb Niemiec. W następstwie działań wojennych uległo zniszczeniu około 25% budynków mieszkalnych i gospodarczych, w tym 192 gorzelnie (60% stanu), z których większość miała urządzenia do płatkowania ziemniaków. W największym jednak stopniu ucierpiały obiekty melioracyjne. Do całkowitej dewastacji doprowadzono ponad 600 obiektów melioracyjnych, w tym 39 stacji pomp i 36 km wałów przeciwpowodziowych. Dużym utrudnieniem były zaminowane pola oraz znaczne ilości niewypałów i innych materiałów wybuchowych.

Sporo zniszczeń wojennych w rolnictwie Pomorza Zachodniego spowodowanych zostało przez migrującą ludność, która uchodząc przed zbliżającym się frontem wytrzebiła inwentarz żywy i zniszczyła sprzęt gospodarczy. Opuszczone gospodarstwa wraz z pozostałym w nich majątkiem były często rabowane i plądrowane przez tych, którzy w tym czasie znaleźli się na tej ziemi.

Z chwilą zakończenia działań wojennych, wiosną 1945 roku, proces zniszczeń w rolnictwie Pomorza Zachodniego postępował dalej, wieś bowiem pełniła funkcje zaplecza wojennego dla frontu. Fakt ten wpłynął na dalszy spadek pogłowia zwierząt gospodarskich i wyczerpanie się zasobów płodów rolnych, pozostawionych przez ludność niemiecką.

Spadła także urodzajność gleb – podstawowego środka produkcji w rolnictwie. W okresie wojny Niemcy nie byli w stanie utrzymać na odpowiednio wysokim poziomie żyzności gleb. Brak traktorów, siły pociągowej i ludzi do pracy na roli wykluczał możliwość wykonywania potrzebnych zabiegów agrotechnicznych.

Po zakończeniu wojny przystąpiono do likwidacji odłogów; trwała ona przez kilka lat, 31 XII 1947 r. było ich na Pomorzu Zachodnim jeszcze około 225 000 ha. Znaczne obszary odłogów zarosły chwastami i krzewami, a ziemia na Pomorzu nigdy nie była urodzajna, wymagała starannej pielęgnacji i silnego nawożenia organicznego i mineralnego.

Najdotkliwsze straty wystąpiły w inwentarzu żywym, który został prawie całkowicie wytrzebiony. O rozmiarach strat w inwentarzu żywym świadczy najwymowniej jego porównanie ze stanem przedwojennym. Z szacunkowych obliczeń wynika, że na obszarze Pomorza Zachodniego pozostało zaledwie 15 300 sztuk bydła, 11 400 sztuk trzody chlewnej, 5100 sztuk owiec i 8000 koni, co stanowiło odpowiednio 1,7%, 0,7%, 1,1%, 4,0% stanu z okresu przedwojennego. Po wstępnym zasiedleniu wsi zachodniopomorskich – według bardziej wiarygodnych danych z końca 1945 r. – wzrosła nieco liczba inwentarza żywego i poprawił się wskaźnik procentowy. Wyniósł on: koni 10,8%, bydła 4,7%, owiec 2,7%, trzody chlewnej 1,6% stanu przedwojennego (Golczewski 1962).

Podobny stopień zniszczeń w inwentarzu żywym notowany był na całych ziemiach zachodnich i północnych. W stosunku do okresu przedwojennego pozostało

na tym terenie zaledwie 8% bydła, 4% trzody chlewnej, 3% owiec i 10% koni (Rozwój gospodarczy ... 1960). Na całych ziemiach polskich ubytek pogłowia zwierząt był mniejszy i wyniósł: 40% koni, 66% krów, 50% trzody chlewnej (Tomczak 1972). Procent zniszczeń pogłowia zwierząt w poszczególnych powiatach Pomorza Zachodniego był zróżnicowany. Najdotkliwsze straty poniosły powiaty: choszczeński, gryfiński, kamieński, welecki (później szczeciński). Pogłowie koni i bydła w wymienionych powiatach w końcu listopada 1945 r. nie przekroczyło 1000 sztuk.

3. Gospodarka rolna po 1945 roku

W założeniach powojennej akcji osiedleńczej na ziemiach zachodnich osadnictwo rolne miało odgrywać szczególną rolę. Zakładano przede wszystkim konieczność parcelacji dużych folwarków, zgodnie z ustawą o reformie rolnej, która znosiła wielką własność rolną na ziemiach polskich. Na bazie zlikwidowanych majątków ziemskich powstać miały gospodarstwa chłopskie rolników przesiedlonych z przedludnionych wsi centralnej Polski. Zamierzano także ofiarować gospodarstwa ludności bezrolnej i dawnym pracownikom niemieckich folwarków. Funkcjonowanie dużej liczby gospodarstw rolnych doprowadzić miało do wzrostu gęstości zaludnienia terenów wiejskich, głównie obszaru pogranicza polsko-niemieckiego. Parcelacja polniemieckich gospodarstw wielkorolnych i średnich w celu osadzenia na tych ziemiach ludności przesiedlanej nie była w pełni reformą struktury obszarowej rolnictwa w stosunku do stanu przedwojennego. Była to rekompensata za utracone mienie i to nie zawsze korzystna dla przesiedlanych rodzin. Prawa do rekompensaty nie mieli bowiem przesiedlani właściciele gospodarstw wielkorolnych. Właściciele ziemscy z ziem utraconych mieli prawo do uzyskania 5 ha gruntów rolnych na ziemiach „odzyskanych”. Prawo to teoretycznie przysługiwało również wywłaszczonym właścicielom ziemskim. Warunki polityczne nie sprzyjały jednak ubieganiu się o jakąkolwiek rekompensatę dla ziemiaństwa, w całości objętego dyskryminującymi przepisami dekretu PKWN z 1944 r. Przepisy te pozbawiły właścicieli ziemskich wszelkiej własności.

Diametralne zmiany własności rolnej zapoczątkował zatem Manifest PKWN, w którym zostały określone główne zasady reformy rolnej. Artykuł 3 tego dekretu stanowił, że „dla zrealizowania przebudowy ustroju rolnego tworzy się Państwowy Fundusz Ziemi”. Do PFZ weszły nieruchomości rolne przejęte na własność państwa na podstawie czterech grup aktów prawnych: pierwsza dotyczyła likwidacji wielkiej własności ziemskiej i regulacji następstw wojny, druga porządkowania własności nieruchomości rolnych, trzecia przepisów związanych z ingerencją państwa we własność rolniczą, czwarta innych przepisów (Zieliński 1980). Powyższy dekret stworzył PFZ, a nie ustalił ostatecznie źródeł jego majątku, które zmieniały się wraz ze zmianami stosunków rolnych.

Przejęte do PFZ nieruchomości miały być rozdysponowane na cele reformy (rozdzielone pomiędzy bezrolnych i małorolnych chłopów oraz robotników rolnych) i osadnictwo oraz na tworzenie państwowych gospodarstw rolnych i rolniczych spółdzielni produkcyjnych. Dekret o reformie rolnej przekazał kompetencje admini-

strowania nieruchomościami PFZ ministrowi rolnictwa i reform rolnych. Reaktywowano także wojewódzkie i powiatowe urzędy ziemskie i podporządkowano im nieruchomości PFZ. Zarząd nad wielkimi gospodarstwami rolnymi po wyzwoleniu objęły placówki Państwowego Urzędu Ziemskiego. Urzędy te jako organy administracji rolnej przejmowały stopniowo do zagospodarowania gospodarstwa wielkorolne. Majątki były pod zarządem urzędów ziemskich do jesieni 1945 r.

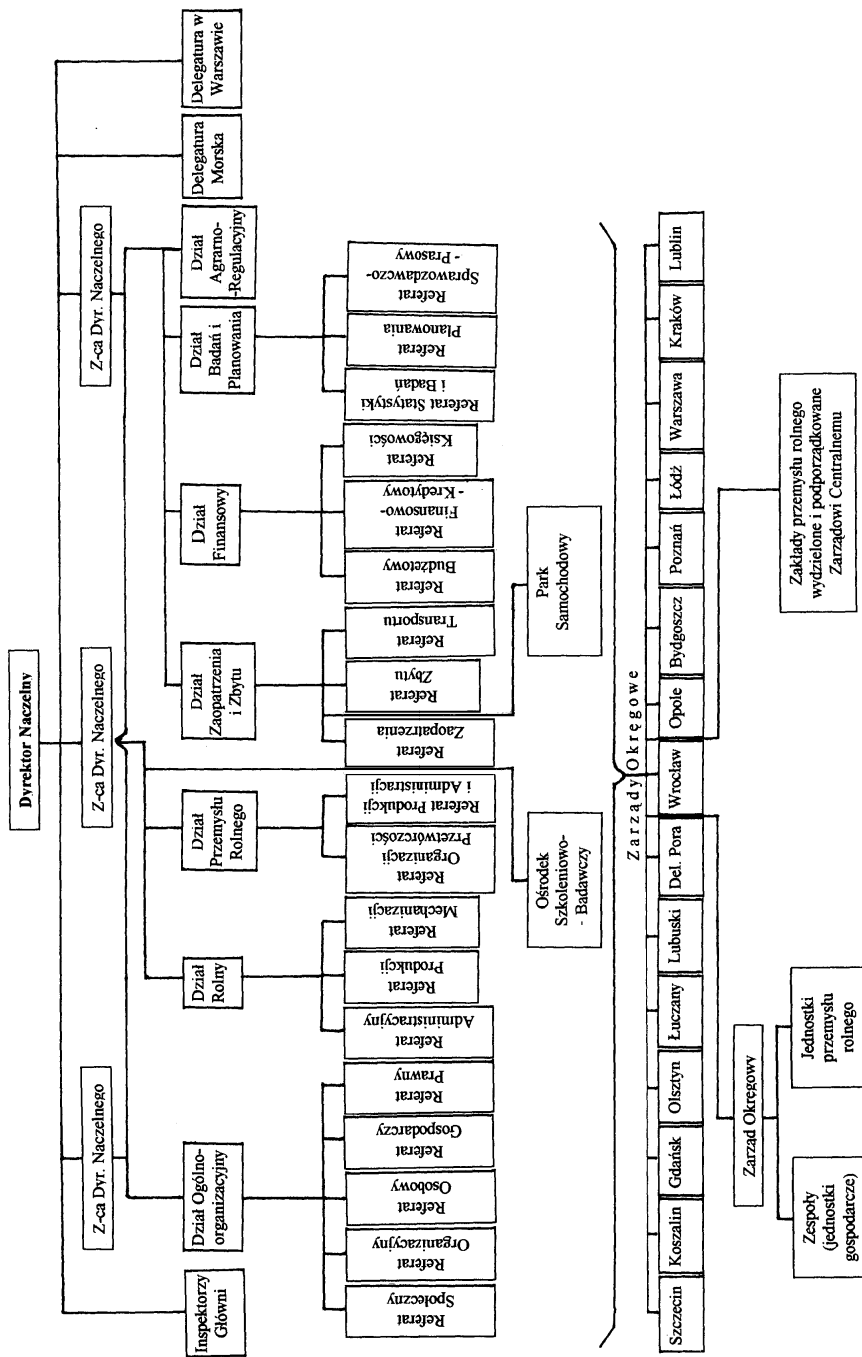
W projektach Biura Studiów Osadniczo-Przesiedleńczych i Rady Naukowej dla Zagadnień Ziemi Odzyskanych nie zakładano powstawania wielkich majątków państwowych na terenach osadniczych (Zeszyty I Sesji...1945). Dopuszczano jedynie funkcjonowanie gospodarstw państwowych, które nie nastawione na zysk, pełniłyby rolę zakładów użyteczności publicznej, np. jako rolnicze stacje doświadczalne. Argumentem przeciwko tworzeniu wielkich gospodarstw państwowych był, obok ekonomicznych przesłanek związanych z nadmiernymi kosztami ich funkcjonowania, brak siły roboczej.

W początkach 1946 r. powołano specjalistyczne Państwowe Zakłady Hodowli Roślin oraz Państwowe Zakłady Chowu Koni, które przejęły również stosunkowo niewielkie obszary ziemi państwowej na ziemiach zachodnich i północnych.

Na mocy dekretu z 6.09.1946 r. o ustroju rolnym i osadnictwie na obszarze ziem zachodnich i b. Wolnego Miasta Gdańska oraz rozporządzeń ministrów rolnictwa i reform rolnych, ziem odzyskanych i administracji publicznej wstrzymano parcelację byłych majątków junkierskich i rozpoczęto przekształcanie ich w państwowe gospodarstwa rolne. Towarzyszyło temu nieuregulowanie tytułu własności powojennych gospodarstw rolnych, a przede wszystkim wstrzymanie już w 1946 r. osadnictwa indywidualnego i przyjęcie koncepcji spółdzielni parcelacyjno-osadniczych (Zeszyty I Sesji... 1945).

Ważnym elementem przeobrażeń agrarnych w latach 1945-1948, szczególnie na ziemiach zachodnich i północnych, było utworzenie gęstej sieci dużych gospodarstw rolnych pod zarządem państwowym, które zgodnie z koncepcją PPR miały być instrumentem oddziaływania państwa na rynek, gromadzenia niezbędnych rezerw dla zaopatrzenia ludności miast i wojska. Miały one także być ośrodkami kultury rolnej i niesienia pomocy agrotechnicznej gospodarce chłopskiej. Przejmowanie przez państwo dużych arealów użytków rolnych, zwłaszcza na ziemiach zachodnich i północnych, stanowiło ważny krok w rolniczym zagospodarowaniu tych terenów. Gospodarstwa te tworzone były na terenach wchodzących w skład Państwowego Funduszu Ziemi (Gawłowski 1986).

Droga rozwoju majątków państwowych była niezwykle trudna, zwłaszcza że przejmowały one najbardziej zniszczone i pozbawione inwentarza ziemie. Inwentarz żywy pozostawiony przez Niemców oraz przywieziony przez osadników nie miał większej wartości użytkowej. W znacznej części były to sztuki o słabej kondycji fizycznej, różnych ras i mało przystosowane do miejscowych warunków klimatycznych. Dotyczy to głównie zwierząt sprowadzonych w ramach dostaw UNRRA, które bardzo ciężko przechodziły aklimatyzację; ubytek koni unrowskich był bardzo wysoki. Wydajność produkcyjna takiego inwentarza była niewielka (Łach 1976). Dotkliwie w pierwszych latach po wyzwoleniu odczuwano brak koni. Były wsie na Pomorzu Zachodnim, w których w 1945 r. nie było ani jednego konia. Wprawdzie



Ryc. 1. Struktura organizacyjna Państwowych Nieruchomości Ziemijskich (według: Rogala 1949)

notowano systematyczny ich wzrost, był on jednak niedostateczny w porównaniu z potrzebami. Brak koni i traktorów utrudniał rolnicze zagospodarowanie ziemi; przez kilka powojennych lat nie zlikwidowano odłogów.

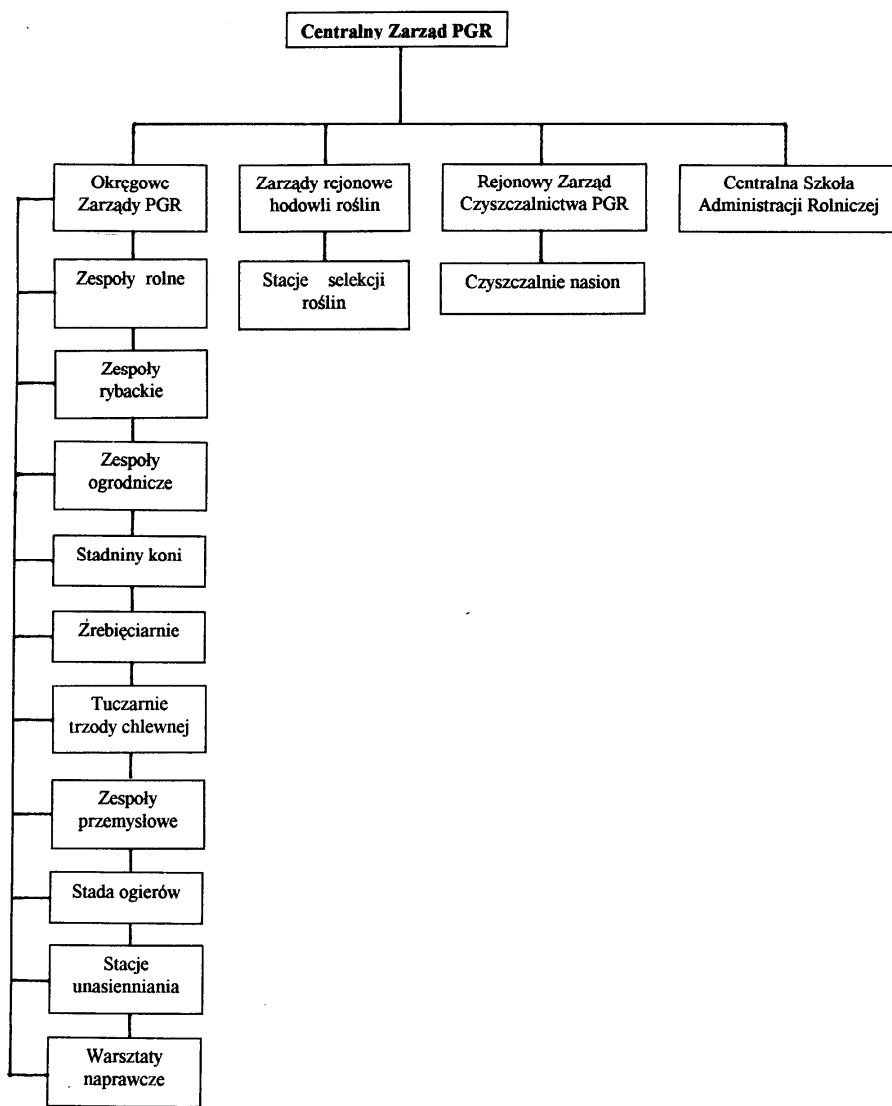
Główną instytucją odpowiedzialną za zagospodarowanie majątków poobszarniczych, zwłaszcza na ziemiach zachodnich i północnych, były w latach 1946-1949 Państwowe Nieruchomości Ziemskie (ryc. 1). Decyzję o powołaniu PNZ oraz o zakresie ich działalności podjął Komitet Ekonomiczny Rady Ministrów 15 lutego 1946 r. Zgodnie z zarządzeniem ministra rolnictwa i reform rolnych polecono prezesom wojewódzkich urzędów ziemskich województw zachodnich i północnych przekazać PNZ wszystkie obiekty mające powyżej 100 ha. Państwowe Nieruchomości Ziemskie w styczniu 1946 r. skupiały w kraju 5650 majątków, z tego na ziemiach zachodnich i północnych 4215 (75%). Przejęły one od Państwowego Urzędu Ziemskiego 920 gospodarstw, z których w pierwszym okresie zagospodarowały tylko 271.

W kwietniu 1946 r. przejęte zostały przez PNZ na terenie województwa koszalińskiego 333 gospodarstwa wielkorolne o obszarze 139300 ha użytków rolnych (Dowgiałło 1964). Na 10 ha użytków w Państwowych Nieruchomościach Rolnych przypadały zaledwie 3 sztuki bydła i 1 koń. Bardzo trudno było też skompletować stałą załogę robotniczą, ponieważ na tych obszarach łatwo można było otrzymać indywidualne gospodarstwo. W tych trudnych, nieustabilizowanych warunkach najważniejsze było zorganizowanie polskiej administracji, a także przystąpienie do likwidacji odłogów oraz zasiedlenia majątków pojunkierskich polską ludnością. PNZ miały głównie ułatwić szybkie zagospodarowanie odłogów, zwłaszcza tam, gdzie nie można ich było zagospodarować w ramach akcji parcelacyjno-osiedleńczej.

Do realizacji zadań PNZ powołano Zarząd Centralny (z siedzibą w Poznaniu) oraz zarządy okręgowe, początkowo dla ziem odzyskanych, a następnie (w czerwcu 1946 r.) również dla ziem dawnych. Najpierw zorganizowano 9 zarządów okręgowych na ziemiach zachodnich i północnych. Zajął się one szybkim zagospodarowaniem majątków. Pracę w gospodarstwach podejmowali w tym okresie najbardziej ofiarni ludzie, częstokroć entuzjaści, nie pytający o zapłatę i warunki pracy. Trudną sytuację gospodarstw PNZ pogarszał tzw. szaber. Brakowało w nich nie tylko robotników, ale również odpowiednio przygotowanej kadry kierowniczej (pracowników inżynierijno-technicznych, urzędników, a zwłaszcza księgowych). Uniemożliwiało to należyte prowadzenie kontroli obrotów majątkowych.

Zarząd Centralny PNZ opracował w tym czasie terenowy plan werbunku pracowników na ziemie zachodnie i północne. Poszczególnym okręgom PNZ przydzielono odpowiednie województwa, w których werbowano do państwowych majątków rolnych.

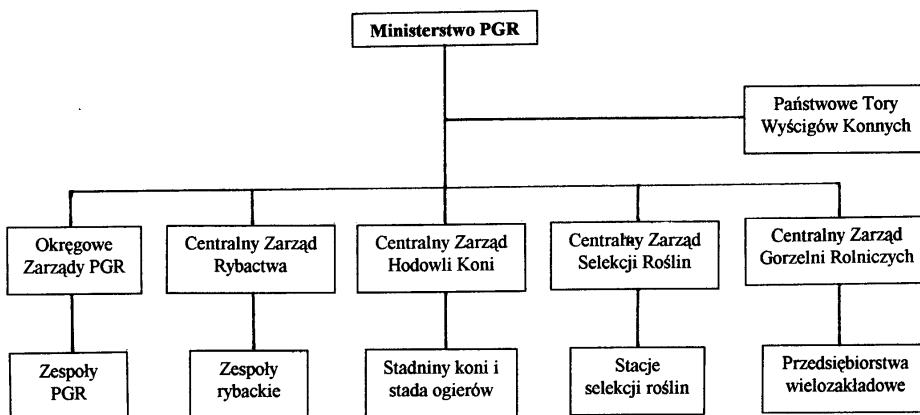
W styczniu 1949 r. przystąpiono do reorganizacji majątków sektora społeczniego. W lipcu tego roku wszystkie trzy przedsiębiorstwa – PNZ, Państwowe Zakłady Hodowli Roślin i Państwowe Zakłady Chowu Koni – zostały połączone w jedną instytucję pod nazwą Państwowe Gospodarstwa Rolne. Powołano Centralny Zarząd Państwowych Gospodarstw Rolnych, co spowodowało istotne zmiany w organizacji gospodarstw (ryc. 2). Centralnemu Zarządowi PGR podlegały 24 okręgowe zarządy PGR, 4 zarządy rejonowe hodowli roślin, Rejonowy Zarząd Czystości PGR,



Ryc. 2. Schemat organizacyjny Centralnego Zarządu PGR (1949-1951)

któremu podlegało 5 czyszczalni nasion, oraz Centralna Szkoła Administracji Rolniczej w Elblągu. Okręgowym zarządom podlegały terenowe jednostki produkcyjne, połączone w zespoły. Zarządy rejonowe hodowli roślin obejmowały 28 stacji selekcji roślin. Zarządy te zostały zlikwidowane w drugim kwartale 1951 roku. Także Rejonowy Zarząd Czyszczalnictwa PGR został w pierwszej połowie 1951 r. przekazany do Centrali Nasiennej (Cholewa, Ostrowski 1976). W związku z tendencją do rozbudowywania struktur administracji centralnej utworzono Ministerstwo Pań-

stwowych Gospodarstw Rolnych i wprowadzono pięciostopniową strukturę kierowania PGR (ryc. 3).



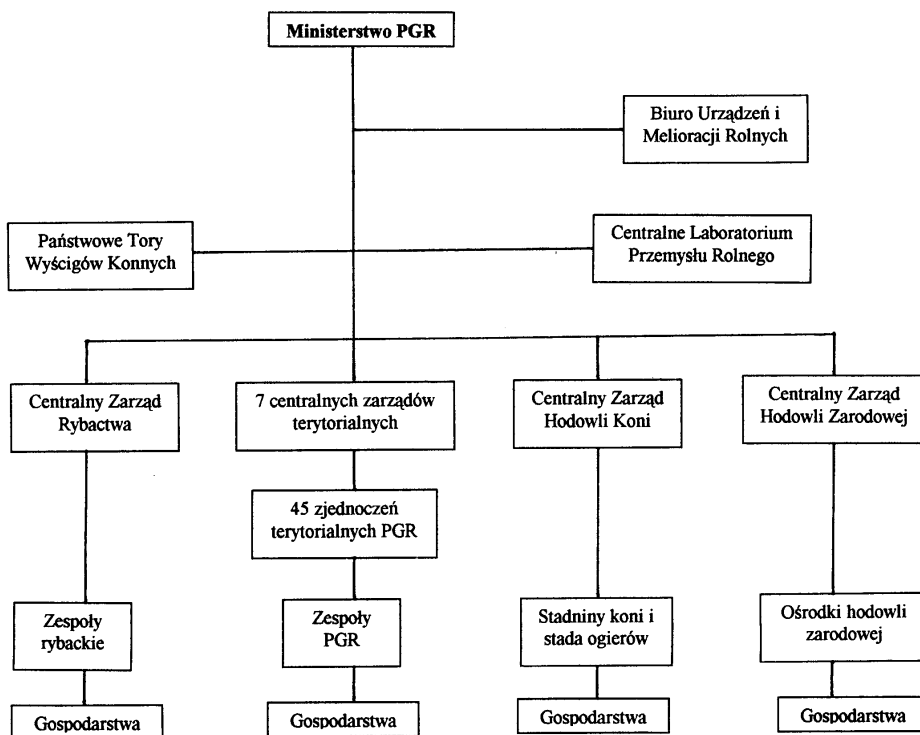
Ryc. 3. Schemat organizacyjny Ministerstwa PGR (1951)

Strukturę organizacyjną rozbudowano w latach 1954-55. W województwie koszalińskim utworzono 91 zespołów PGR, które zagospodarowywały 238,5 tys. ha użytków rolnych. Zespoły podlegały okręgowym zarządom PGR w Koszalinie, Słupsku i Szczecinku, a te z kolei Centralnemu Zarządowi PGR w Warszawie. W Słupsku działał Okręgowy Zarząd PGR, obejmujący dawne powiaty: Słupsk, Sławno, Bytów i Miastko. Powiat człuchowski należał do OZ PGR Szczecinek, a lęborski do OZ PGR Gdańsk. Okręgowym zarządom PGR podlegały zespoły grupujące 10-25 gospodarstw rolnych. Dawny OZ PGR Słupsk liczył 24 zespoły.

Zespołom PGR wyznaczono wiele zadań. Miały one być wysoko produkcyjnymi i wysoko rentownymi przedsiębiorstwami socjalistycznymi, zaopatrującymi ludność w podstawowe produkty rolne, „fabrykami zboża i mięsa”. Ponadto miały być wzorem socjalistycznej organizacji produkcji rolnej dla gospodarstw indywidualnych, a także ośrodkami kultury rolnej, wytwarzającymi rolnicze środki produkcji dla całego rolnictwa. W tym okresie głównym zadaniem PGR w województwie koszalińskim było zagospodarowanie zwiększającego się obszaru wolnych gruntów, które istniały lub powstawały na skutek opuszczania ziemi przez byłych parcelantów przechodzących do innej pracy.

W kraju funkcjonowało wówczas siedem centralnych zarządów terytorialnych (olsztyński, pomorski, koszaliński, szczeciński, wielkopolski, śląski, warszawski), podlegających Ministerstwu PGR. W ramach centralnych zarządów utworzono 45 zjednoczeń o węższym terytorialnym zasięgu działania, zarządzających zespołami PGR (ryc. 4).

W 1955 r. zostało utworzone Centralne Laboratorium Przemysłu Rolnego, którego zadaniem było wykonywanie analiz i ekspertyz dla zakładów przemysłu rolnego PGR (w dziedzinie produkcji górzelniczej, pasz, artykułów spożywczych i artykułów chemii rolnej).



Ryc. 4. Schemat organizacyjny Ministerstwa PGR (1954-1955)

Największy przyrost powierzchni gruntów państwowych nastąpił w okresie planu 6-letniego. Obszar gospodarstw państwowych zwiększył się wtedy do 2760 tys. ha (o 40%) i stanowił 13,5% areалу użytków rolnych w kraju. Wzrost następował głównie na ziemiach zachodnich i północnych, przy czym przeważającą część przejmowanych ziem stanowiły odłogi. W czterech województwach północnych PGR zagospodarowały w latach 1949-1955 około 300 tys. ha odlogów (w olsztyńskim – 115 tys. ha, szczecińskim – 70 tys. ha, koszalińskim – 50 tys. ha, białostockim – 60 tys. ha). Do 1956 roku, tj. do ostatniego roku przed przygotowaniem do rozwiązania zespołów, gospodarstwa państwowe w województwie koszalińskim zagospodarowały 440,9 tys. ha użytków rolnych.

W zasadzie już od 1955 r. czyniono próby spłaszczenia i uproszczenia struktur organizacyjnych. Pierwsze zmiany nastąpiły w 1956 r. Zlikwidowano centralne zarządy terytorialne, a zamiast nich utworzono 16 wojewódzkich zarządów PGR (obejmujących wszystkie województwa oprócz krakowskiego). Liczbę zjednoczeń terytorialnych zmniejszono do 30, a następnie zlikwidowano. Dość szybko nastąpiło więc odejście od 4-stopniowej (nie uwzględniając gospodarstw) struktury zarządzania na rzecz struktury 3-stopniowej. Taka struktura organizacyjna utrzymała się już do końca istnienia Ministerstwa PGR (Cholewa, Ostrowski 1976).

W 1956 r. zniesiono urząd ministra Państwowych Gospodarstw Rolnych. Sprawy państwowych przedsiębiorstw gospodarki rolnej i hodowlanej oraz zakładów przemysłu rolnego zostały podporządkowane ministrowi rolnictwa. Funkcję centralnego ośrodka organizacji i zarządzania gospodarstwami państwowymi przejęła w ramach Ministerstwa Rolnictwa początkowo Generalna Dyrekcja PGR, a następnie – po jej przekształceniu – Generalny Inspektorat PGR.

Okres 1949-1956 cechował się dużym wzrostem wyposażenia w traktory i maszyny rolnicze. Kadra kierownicza i załogi zostały w części przedsiębiorstw ustabilizowane. Masa towarowa dostarczona państwu przez PGR wyraźnie wzrosła, szczególnie dzięki osiągnięciu przez wiele gospodarstw wysokich wyników produkcyjnych.

Pod koniec okresu istnienia zespołów Wojewódzki Zarząd PGR w Koszalinie obejmował swoją administracją 82 zespoły, skupiające 896 gospodarstw rolnych, 140 gorzelni, 60 płatkarni, 33 młyny, 8 tartaków, 2 suszarnie, 1 stolarnię, 1 wytwórnię win, 1 krochmalnię i 15 torfowni. Zarządzał również bezpośrednio Zakładami Instalacyjno-Montażowymi w Słupsku i Koszalinie. We wszystkich jednostkach gospodarczych obowiązywała duża centralizacja w podejmowaniu decyzji i bardzo obszerna sprawozdawczość. W tak scentralizowanym systemie gospodarczym było niezwykle mało miejsca na przejawianie inicjatywy. Dlatego po roku 1956 zespoły PGR uległy likwidacji.

Rozwijającą się formą gospodarowania w rolnictwie minionego okresu była spółdzielczość produkcyjna. Spółdzielnie produkcyjne nie posiadały własnego parku maszynowego, a prace usługowe wykonywały dla nich Państwowe Ośrodki Maszynowe. Na Pomorzu Zachodnim Państwowe Przedsiębiorstwa Traktorów i Maszyn Rolniczych skupiały 30.09.1946 r. 18 stacji traktorowych. Przedsiębiorstwa te posiadały 140 traktorów i zatrudniały 957 osób. Następnym etapem było przekształcenie tego przedsiębiorstwa w Techniczną Obsługę Rolnictwa. Ośrodki maszynowe organizowały się w bardzo trudnych warunkach. Najwięcej kłopotów sprawiały trudności kadrowe, skąpy park maszynowy oraz braki w wyposażeniu warsztatów naprawczych. Rozwój POM w latach 1950-1952 był podporządkowany interesom spółdzielczości produkcyjnej. Sprawowały one bowiem opiekę polityczną, nadzór fachowy agro- i zootechniczny, wykonywały usługi sprzętem traktorowo-maszynowym. W lipcu 1957 r. nastąpiła reorganizacja. Powstało wojewódzkie Zjednoczenie Przedsiębiorstw Mechanizacji Rolnictwa. Zmienił się również system finansowania, przedsiębiorstwa przeszły na własny rozrachunek gospodarczy (Szała 1974).

Po reformie w 1957 r. i wyzbyciu się przez wiele gospodarstw ziem zbędnych z ekonomicznego punktu widzenia nastąpiła tendencja do tworzenia gospodarstw jednozakładowych, o mniejszej powierzchni. Wchodzące w skład zespołów gospodarstwa (zakłady) z reguły zostały przekształcone w jednoobiektywne przedsiębiorstwa, uzyskujące osobowość prawną i możliwość samodzielnego gospodarowania.

Likwidacji uległy centralne zarządy i zjednoczenia PGR, a na ich miejsce powstały wojewódzkie zarządy PGR. Ponadto w dawnych ramach okręgowych zarządów utworzono inspektoraty, którym podlegały zespoły PGR. W roku 1958 uległy zmianie trzy szczeble zarządzania, tj. Ministerstwo PGR, inspektoraty rejonowe oraz zespoły. Zarządy wojewódzkie PGR przeorganizowane zostały w wojewódzkie

zjednoczenia PGR. W wyniku reorganizacji nastąpiła stopniowa likwidacja zespołów PGR. Dopiero w końcu lat sześćdziesiątych zlikwidowano inspektoraty powiatowe, a z samodzielnych gospodarstw tworzone kombinaty (najczęściej w ramach dawnych zespołów), podległe bezpośrednio wojewódzkim zjednoczeniom. Ostatnie inspektoraty PGR na Pomorzu Środkowym przestały działać na przełomie 1970 i 1971 roku.

Zarządzeniem ministra rolnictwa z 25 marca 1958 r., zostały powołane powiatowe inspektoraty PGR jako likwidatury zespołów PGR. W województwie koszalińskim powstało 15 inspektoratów, po jednym w każdym powiecie, a w powiatach słupskim i szczecineckim po dwa. Po zakończeniu likwidacji zespołów inspektoraty zajęły się instruktażem i nadzorem podległych im gospodarstw rolnych i innych zakładów. Ponadto organizowały kooperację, prowadziły zaopatrzenie i zbyty, czuwały nad planowaniem i gospodarką finansową. Gospodarstwom rolnym przyznano prawa samodzielnych przedsiębiorstw. Ta zmiana nie spowodowała trudności organizacyjnych, ponieważ poprzednio w ramach zespołów gospodarstwa funkcjonowały jako samodzielne jednostki produkcyjne o pełnym cyklu produkcji.

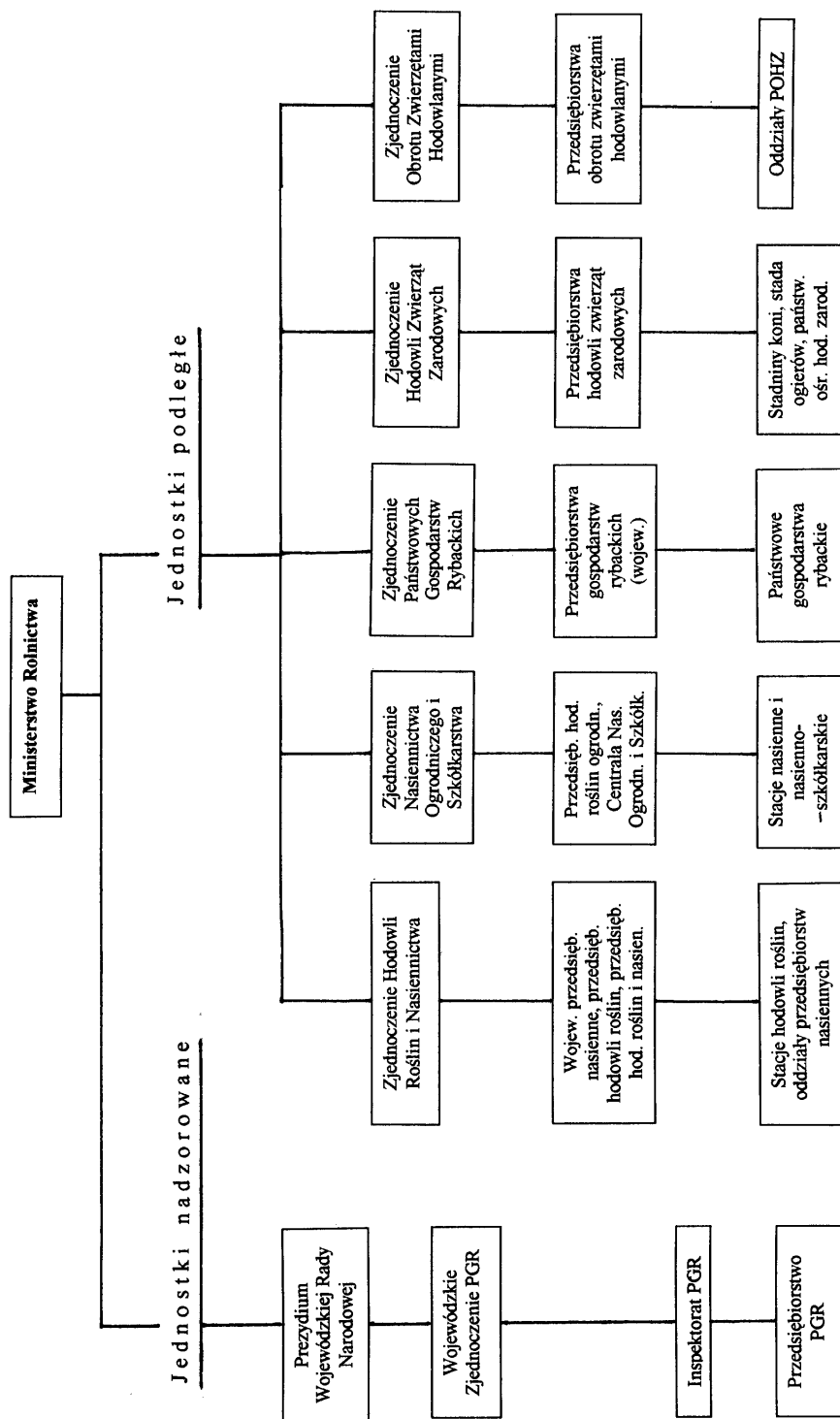
Wraz ze zmianami organizacyjnymi nastąpiły gruntowne zmiany w zarządzaniu, planowaniu i podejmowaniu decyzji. Każde przedsiębiorstwo uzyskało samodzielność w określaniu produkcji. Od tego czasu mogło również samodzielnie kierować i zarządzać działalnością wewnętrzną oraz prowadzić samodzielne rozliczenia finansowe z placówkami obrotu towarowego i z państwem. Wszystkie poczynania przedsiębiorstwa mogły być zgodne z interesem załogi.

Przedsiębiorstwa państwowe zostały uznane za głównego organizatora socjalistycznej produkcji w rolnictwie. W związku z tym za najważniejsze ich zadanie uznano stwarzanie warunków do wzrostu produkcji w całym rolnictwie, szczególnie poprzez dostawę kwalifikowanych środków do produkcji roślinnej i zwierzęcej. Dla zapewnienia prawidłowej realizacji zadań oraz prowadzenia działalności opartej na pełnym rozrachunku gospodarczym w przedsiębiorstwach PGR przeprowadzono weryfikację kierunków produkcji i zorganizowano samorządy robotnicze.

Lata 1958-1960 to kolejna reorganizacja państwowej gospodarki rolnej. Po tym okresie każde przedsiębiorstwo rolne działało na podstawie planu 5-letniego. Stosownie do miejscowych warunków sporządzano projekty urzędzeniowe, które zawierały szczegółowe wytyczne do prowadzenia produkcji w przedsiębiorstwie.

Początki koncentracji produkcji w państwowej gospodarce rolnej pojawiły się w latach sześćdziesiątych, kiedy utworzone po likwidacji zespołów PGR samodzielne gospodarstwa rolne okazały się w znacznej części za słabe. Brakowało dobrego personelu kierowniczego, zbyt rozproszona była produkcja oraz pojawiły się trudności z zaopatrzeniem licznych samodzielnych jednostek w środki produkcji. Trudności te były powodem łączenia gospodarstw rolnych.

W początkowym okresie połączone jednostki miały formę „kluczy”, w skład których wchodziło po kilka gospodarstw, przy czym gospodarstwa słabsze były połączone z silniejszymi (Miklos 1976). Organizacyjnie „klucz” stanowiła grupa kilku gospodarstw rolnych, mających jedno kierownictwo. W zależności od warunków lokalnych „klucze” skupiały od 2 do 8 gospodarstw. W drugiej połowie lat sześćdziesiątych gospodarstwa jednozakładowe łączone były w przedsiębiorstwa wielozakładowe. Ten



Ryc. 5. Schemat organizacyjny państwowych przedsiębiorstw gospodarki rolnej (1959-1973)

system różnił się od łączenia gospodarstw w „klucze” tym, że poszczególne jednostki organizacyjne miały własne kierownictwo oraz określony system rozrachunku.

Wyższą formą organizacyjną były kombinaty. Pierwszy w Polsce kombinat Marniecki powstał w lipcu 1960 r. W 1961 r. zostały utworzone trzy kombinaty: Kierz, Rusocin i Ulchówek, a w 1962 r. – Kłodzko i Garbno. W 1970 r. istniały w Polsce już 43 kombinaty, a do roku 1975 powołano łącznie 640 przedsiębiorstw wieloobiektowych.

Pierwsze przedsiębiorstwo wieloobiektowe na terenie działania byłego Wojewódzkiego Zjednoczenia Państwowych Gospodarstw Rolnych (WZ PGR) Koszalin powstało w lipcu 1961 r. w Główczycach, w powiecie słupskim. Był to Kombinaty Łąkarski PGR, obejmujący 7 gospodarstw o powierzchni 7656 ha użytków rolnych. Drugą jednostką tego typu było Państwowe Wieloobiektowe Gospodarstwo Rolne (PWGR) w Radaczu, istniejące od 1964 r., obejmujące 6 gospodarstw o łącznej powierzchni 5488 ha użytków rolnych. Następnie powstały kolejne: Kombinaty PGR w Tymieniu w 1966 r. i PWGR Barwice w 1969 r. W 1970 r. powstały kombinaty PGR w miejscowościach: Malczkowo, Objazda, Sycewice, Redło, Różewo i Wrzosowo, które objęły łącznie 34 gospodarstwa. W 1971 r. powstało 11 przedsiębiorstw wieloobiektowych, obejmujących 58 gospodarstw. Między poszczególnymi zakładami produkcyjnymi i usługowymi istniała więź ekonomiczna i technologiczna. Kombinaty miały wspólne kierownictwo, a więc zarządzanie wewnętrzne, ale wszelkie formy organizacyjne zaopatrzenia i zbytu były również scentralizowane.

Na Pomorzu Środkowym w 1972 r., po likwidacji powiatowych inspektoratów PGR, powstało aż 25 nowych wieloobiektowych przedsiębiorstw rolnych, skupiających łącznie 140 gospodarstw. W powiecie człuchowskim powstało jedno przedsiębiorstwo, łączące 21 gospodarstw, pod nazwą Człuchowskie Przedsiębiorstwo Rolniczo-Przemysłowe.

W okresie 1966-1970 obszar użytków rolnych objętych przez PGR zmalał, ponieważ 105 jednostek organizacyjnych na obszarze 83 010 ha zostało przekazanych przedsiębiorstwom specjalistycznym.

Podstawą rozwoju produkcji rolnej jest wysoka jakość materiału reprodukcyjnego. Państwowe Gospodarstwa Rolne od początku swojego istnienia prowadziły plantacje kwalifikowanych roślin uprawnych i hodowały zwierzęta zarodowe, ale większość przeznaczają na własne potrzeby. Od czasu powstania samodzielnych przedsiębiorstw wzrosło zainteresowanie rozwojem produkcji i wyłoniła się potrzeba utworzenia gospodarstw specjalistycznych. Powstało zatem 9 placówek Koszalińskiej Hodowli Ziemiaka i 5 ośrodków Gdańskiej Hodowli Zwierząt Zarodowych. Tak mała liczba jednostek nie mogła zaspokoić stale rosnącego zapotrzebowania na kwalifikowany materiał reprodukcyjny. Dlatego w 1969 r. w województwie koszalińskim utworzono duże przedsiębiorstwa specjalistyczne.

Największy obszar użytków rolnych (46 633 ha) miało utworzone 1 lipca 1969 r. Koszalińskie Przedsiębiorstwo Hodowli Roślin i Nasiennictwa (KPHRiN). Powstało z połączenia Koszalińskiej Hodowli Ziemiaka i Koszalińskiego Przedsiębiorstwa Nasiennego „Centrala Nasienna”. Głównym zadaniem tego przedsiębiorstwa było prowadzenie hodowli i nasiennictwa roślin uprawnych. Jego jednostki terenowe, zwane Stacjami Hodowli Roślin (SHR), zajmowały się hodowlą i produkcją nasien-

ną ziemniaków. Oprócz SHR w skład przedsiębiorstwa wchodziły oddziały, istniejące w każdym powiecie, które organizowały nasiennictwo, prowadziły kontratację upraw roślin nasiennych, zaopatrywały rolnictwo województwa i kraju w kwalifikowane sadzeniaki i nasiona roślin uprawnych oraz eksportowały je do wielu krajów.

Zwiększaniem i udoskonalaniem produkcji zwierzęcej zajmowało się Koszalińskie Przedsiębiorstwo Hodowli Zwierząt Zarodowych (KPHZZ). Jego jednostkami terenowymi były Państwowe Ośrodki Hodowli Zarodowej (POHZ).

Odmianą funkcję w rozwoju rolnictwa pełniły gospodarstwa pomocnicze szkół rolniczych. Były to zakłady dydaktyczne, w których ucząca się młodzież poznawała organizację i technologię produkcji rolniczej oraz nabywała umiejętności wykonywania poszczególnych prac. W województwie koszalińskim gospodarstwa pomocnicze istniały w: Szczecinku od roku 1946, Wałczu od roku 1950, Słupsku od roku 1952 i Sławnie od 1957 r. Obejmowały one łącznie 1710 ha.

W grupie gospodarstw specjalistycznych funkcjonowały również zakłady rolnicze należące do instytutów naukowo-badawczych lub administracji rolnej, takie jak: Pomorska Stacja Doświadczalna Krajowych Włókien Naturalnych w Bukówce (powiat Słupsk), Rolniczy Rejonowy Zakład Doświadczalny w Grzmiącej (powiat Szczecinek), Sadowniczy Zakład Doświadczalny w Dworku (powiat Koszalin), Stacja Doświadczalna Oceny Odmian w Kisielicach (powiat Białogard) i Zakład Doświadczalny Ziemniaka w Boninie (powiat Koszalin). Każda jednostka specjalistyczna dysponowała odpowiednimi środkami do wykonania swoich zadań, ale głównym celem ich działania było przyspieszenie rozwoju rolnictwa.

Lata 1971-1978 uznaje się za okres najbardziej dynamicznego rozwoju sektora państwowego. Wpływ na to miało skierowanie międzysektorowego przepływu ziemi głównie do państwowych gospodarstw. To samo można powiedzieć o rozdziale środków produkcji substytuujących pracę żywą i bezpośrednio wpływających na wzrost produkcji. Nasilił się więc transfer ziemi do gospodarstw państwowych zarówno z gospodarki chłopskiej, jak i z Państwowego Funduszu Ziemi. W latach 1971-1977 notowano w państwowych gospodarstwach stały wzrost produkcji oraz znaczną poprawę wyników finansowych (Drygas 1990).

Po roku 1977 tendencje rozwojowe w państwowych gospodarstwach rolnych uległy silnemu załamaniu, mimo utrzymania preferencyjnej polityki rolnej w stosunku do tego sektora. Decydujący wpływ na to wywarła pogarszająca się ogólna sytuacja gospodarcza kraju, czego efektem było znaczne ograniczenie importu pasz, a ponadto spadek opłacalności produkcji oraz zmiany w systemie ekonomicznym i nasilanie się dyrektywnego, centralnego zarządzania, nie liczącego się z wewnętrznymi warunkami i możliwościami poszczególnych gospodarstw (Gawłowski 1988).

Załamanie gospodarcze w latach siedemdziesiątych i osiemdziesiątych oraz protesty społeczeństwa i powstanie silnej opozycji zmusiły władze do reform rynkowych. W 1981 r. wprowadzono reformę rolnictwa państwowego; PPR podporządkowano wojewodom (z wyjątkiem gospodarstw nasiennych i hodowli zarodowej, które podporządkowano bezpośrednio Ministerstwu Rolnictwa i Gospodarki Żywnościowej). Reforma gospodarcza, którą PGR rozpoczęły wdrażać od 1 lipca 1981 r., przesądziła los Zjednoczenia, które uległo likwidacji 30 czerwca 1982 r.

Po 1981 r. państwowe gospodarstwa rolne, tak jak wszystkie przedsiębiorstwa w gospodarce, zaczęły funkcjonować w nowych warunkach, określanych jako 3 „S” (samorządność, samodzielność, samofinansowanie). W konsekwencji oznaczało to wycofanie dotacji państwowych do produkcji w gospodarstwach i uznanie równorzędnej roli wszystkich sektorów własności w gospodarce rolnej.

W latach osiemdziesiątych państwowe gospodarstwa rolne uzyskały większą swobodę organizacyjną. Zmniejszanie się areálu gruntów będących w ich gestii było bezpośrednim efektem racjonalizowania metod gospodarowania i dostosowywania się do posiadanych możliwości (Drygas 1990).

Podsumowując historię państwowego sektora rolnego w Polsce powojennej, można wymienić trzy okresy. Pierwszy – lata 1944-1950 – to zagospodarowanie rolniczych obiektów państwowych przez instytucje administracyjne i stopniowe ich wyodrębnianie z administracji, zakończone utworzeniem PGR w formie przedsiębiorstw państwowych. W tym okresie główną zasadą było uspołecznienie środków produkcji oraz planowość gospodarowania. Drugi okres, lata 1951-1981, to funkcjonowanie PGR jako przedsiębiorstw państwowych w rozumieniu dekretu z 26 października 1950 r. – podstawowych jednostek gospodarki planowej, prowadzonych według rachunku gospodarczego. Trzeci okres to stopniowe wdrażanie zreformowanych zasad funkcjonowania przedsiębiorstw. PGR(PPGR) były formą organizacyjną gospodarstwa rolnego, producentem rolnym prowadzącym działalność gospodarczą opartą na państwowej własności rolniczej. PPGR były zatem szczególnym rodzajem przedsiębiorstwa państwowego, wyróżniającym się przedmiotem działalności gospodarczej, ale także szczególną formą organizacyjną gospodarstwa rolnego, zdeterminowaną państwowym charakterem własności czynników produkcji rolnej (Greń 1999).

Literatura

- Cholewa R., Ostrowski T., 1976, Państwowe przedsiębiorstwa gospodarki rolnej, zarys rozwoju organizacyjno-ekonomicznego. Warszawa
- Czerwiński M., Miklos S., 1975, Państwowe gospodarstwa rolne województwa koszalińskiego. Rocznik Koszaliński 11
- Czupajło S., 1986, Zarys rozwoju PGR na ziemi słupskiej w okresie 40-lecia PRL. W: 40-lecie zagospodarowania ziem zachodnich i północnych. Materiały konferencyjne. Warszawa
- Dowgiałło Z., 1964, Zarys rozwoju państwowych gospodarstw rolnych województwa koszalińskiego. Przegląd Zachodniopomorski 3
- Drygas M., 1990, Państwowe gospodarstwa rolne w rolnictwie polskim. Wieś i Rolnictwo 2
- Dzun W., 1991, PGR w rolnictwie polskim w latach 1944-1990. Warszawa
- Gawłowski K., 1986, Rola sektora uspołecznionego w przemianach ustrojowych rolnictwa i zagospodarowaniu ziem zachodnich i północnych. W: 40-lecie zagospodarowania ziem zachodnich i północnych. Materiały konferencyjne. Warszawa
- Gawłowski K., 1988, Państwowe gospodarstwa rolne w warunkach reformy gospodarczej (lata 1981-1986). Warszawa
- Golczewski K., 1962, Pomorze Zachodnie na przełomie dwu epok. Poznań
- Greń D., 1999, Państwowe nieruchomości rolne w okresie 1944-1992. Agropremiany 9
- Jasiulewicz M., 1998, Przekształcenia strukturalne i przestrzenne obszarów wiejskich Pomorza Środkowego w okresie transformacji systemowej. Koszalin

- Kaczmarek U., 1999, Społeczne skutki restrukturyzacji Państwowych Gospodarstw Rolnych w województwie szczecińskim. Poznań
- Leopold A., 1992, Model polskiego rolnictwa. Imitacja czy poszukiwanie własnej drogi? W: Znaczenie rolnictwa w procesie transformacji gospodarczej w Polsce. Materiały konferencyjne. Warszawa
- Ludkiewicz Z., 1932, Podręcznik polityki agrarnej. Warszawa
- Łach S., 1976, Stan gospodarki rolnej na Pomorzu Zachodnim po II wojnie światowej. Rocznik Koszaliński 12
- Materiały informacyjne Biura Studiów Osadniczo-Przesiedleńczych, 1946, Kraków
- Miklos S., 1976, Koncentracja produkcji w PGR Pomorza Środkowego. Rocznik Koszaliński 12
- Pawłowski W., Rusiński W., 1949, Rolnictwo. W: Pomorze Zachodnie, red. J. Deresiewicz. Poznań
- Rogała W., 1949, Działalność Państwowych Nieruchomości Ziemskich 1946-1948. W: Początki socjalistycznej gospodarki rolnej w Polsce w latach 1946-1948. Warszawa
- Rozwój gospodarczy Ziem Zachodnich i Północnych Polski, 1960, Warszawa
- Rydz E., 1995, Regionalne aspekty restrukturyzacji państwowych gospodarstw rolnych w Polsce na przykładzie Pomorza Środkowego. Geografia w Szkole 3
- Szała S., 1965, Zagospodarowanie rolnicze Pomorza Zachodniego w latach 1945-1965. Przegląd Zachodniopomorski 6
- Szała S., 1974, Przeobrażenia społeczno-ekonomiczne koszalińskiego rolnictwa. Koszalińskie Studia i Materiały 4
- Tomczak F., 1972, Rolnictwo Polski Ludowej. Warszawa
- Zeszyty I Sesji Rady Naukowej dla zagadnień ziem odzyskanych, 1945 (Biuro Studiów Osadniczo-Przesiedleńczych, Kraków)
- Zieliński Z., 1980, Formy prawne gospodarowania nieruchomościami rolnymi Państwowego Funduszu Ziemi. Poznań