

Aneta Łojek

Akademia Pomorska
Słupsk

**OBIEKTY TURYSTYKI KWALIFIKOWANEJ
NA PÓŁWYSPIE HELSKIM
INSTITUTIONS OF QUALIFIED TOURISM
ON HEL PENINSULA**

Zarys treści: Turystyka kwalifikowana stała się w ostatnich latach bardzo modnym i elitarnym typem wypoczynku. Dużą popularnością cieszą się sporty wodne, których uprawianie wiąże się z pewnymi umiejętnościami. Nie bez znaczenia jest zatem reklama i promocja poszczególnych szkół, oferujących kursy szkoleniowe w żeglarskim deskowym. W artykule zaprezentowano funkcjonowanie szkół windsurfingowych, znajdujących się na Półwyspie Helskim. Uwzględniono ich liczbę oraz ofertę kształcenia windsurfingowców na różnym poziomie umiejętności, a także frekwencję w poszczególnych miesiącach. Zwrócono uwagę na rok rozpoczęcia działalności szkół, współpracę z różnymi instytucjami oraz imprezy żeglarskie.

Słowa kluczowe: turystyka kwalifikowana, windsurfing

Key words: qualified tourism, windsurfing

Turystyka aktywna w Polsce staje się coraz częstszą formą wypoczynku. Wśród turystyki aktywnej najpopularniejsze są w ostatnich kilku latach sporty wodne, a spośród nich największym uznaniem cieszy się surfing i jego różne odmiany. Rozwój turystyki żeglarskiej zależy od odpowiednich cech środowiska przyrodniczego – duże znaczenie ma płytki akwen, małe falowanie zbiornika, zachodnie wiatry, jak również zagospodarowanie turystyczne i dobra dostępność komunikacyjna regionów o walorach żeglarskich (Błacha, Klementowski 2002).

Unikalne w skali kraju walory przyrodnicze i krajobrazowe oraz doskonałe zaplecze techniczne ma Półwysep Helski. Rejon Mierzei Helkiej jest licznie odwiedzany przez surfingowców, o czym świadczy liczba szkół windsurfingowych na jego obszarze (Łojek 2004).

Wybrane szkoły windsurfingowe na Półwyspie Helskim
Some windsurfing schools on Hel Peninsula

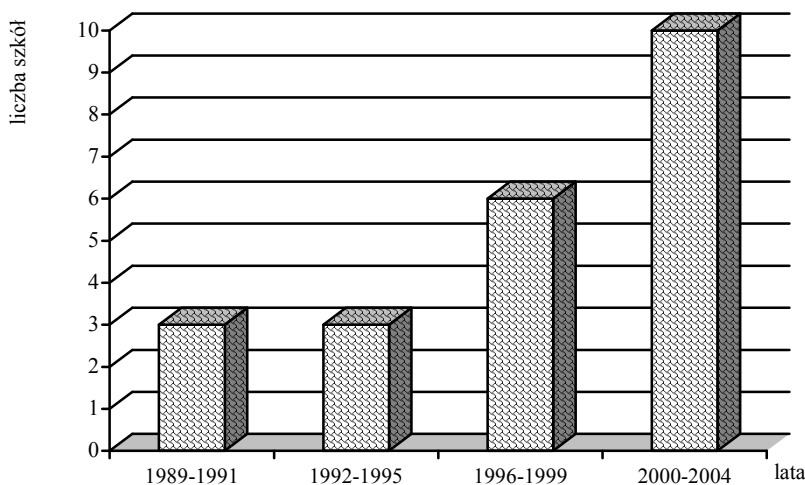
Nazwa szkoły	Lokalizacja na Półwyspie Helskim	Licencja	Sprzęt			
			dla początkujących deski	pedniki	dla zaawansowanych deski	pedniki
ABC Windsurfing	Camping Małe Morze	PSZD	30	30	20	30
Augustyna	Jastarnia	-	20	25	5	10
Board & Sail	Camping Nowa Maszoperia	VDWS, PSZD	60	60	15	10
Board School	Camping Małe Morze	VDWS	35	50	15	20
Bo Sport	Camping Chalupy III	VDWS	60	80	15	20
Free Sport	Camping Albatros	-	20	20	15	20
Funboard 2	Camping Ekolaguna	VDWS	40	50	15	20
Fun Surf	Chalupy, Camping Polaris	VDWS, UKFiT	60	60	45	60
Fun Wind	Camping Kaper	VDWS, UKFiT	60	80	40	60
Hals Windsurfing	Camping Chalupy IV	-	12	12	8	8
Orka Surf & Snow	Camping Solar	PSZD	20	30	20	30
Surf Magic	Camping Chalupy IV	VDWS	20	25	6	8
WTS Deski	Camping Solar	PSZD	-	-	-	-
Szkola Zdrowia	Jastarnia	PSZD	26	32	20	28
Surf Sport Mistral	Jurata i Kuźnica	VDWS	57	65	18	22
Fun Sport	Camping Maszoperia	PSZD	-	-	-	-
Mega Surf	Camping Polaris	-	35	50	15	20

PSZD – Polskie Stowarzyszenie Żeglarstwa Deskowego

UKFiT – Urząd Kultury Fizycznej i Turystyki

VDWS – Związek Niemieckich Szkół Windsurfingowych

Źródło: Windsurfing 2003, 5, dodatek specjalny *Czas na windsurfing*

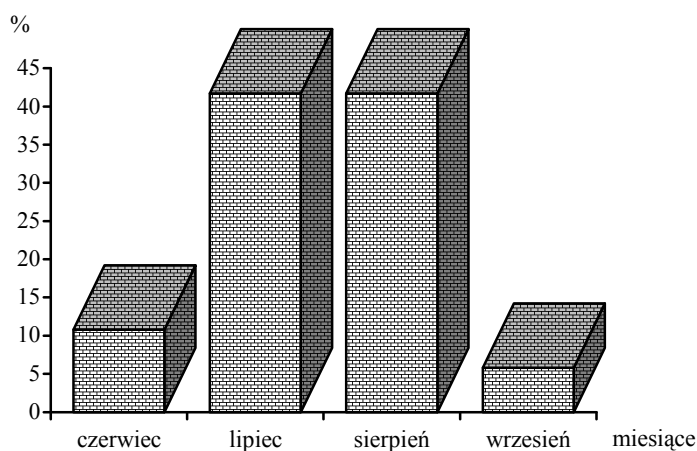


Ryc. 1. Rok rozpoczęcia działalności obiektów turystyki kwalifikowanej
 Fig. 1. The year of the beginning of qualified tourism institutions activity

Badaniem objęto obiekty turystyki kwalifikowanej na Półwyspie Helskim¹. Wynika z nich, że znajdują się tam 22 obiekty o charakterze szkół windsurfiingowych i wypożyczalni sprzętu pływającego. Warto zwrócić uwagę na rok rozpoczęcia przez nie działalności (ryc. 1). Pierwsza szkoła windsurfiingowa powstała tutaj w 1989 roku. W latach następnych powstawały kolejne, a szczególnie dynamiczny ich rozwój przypadł na lata 2000-2004 (ryc. 1). Wszystkie analizowane obiekty prowadzą działalność wyłącznie o charakterze sezonowym – od maja do września. Kolejnym elementem, który świadczy o rozwoju windsurfiingu, jest liczba turystów korzystających z baz szkół. Na Półwysep Helski przyjeżdżają miłośnicy sportów z całej Polski. Najwięcej osób, po 41,7%, przyjeżdża w lipcu i sierpniu, w czerwcu ze szkół korzysta 10,8% osób, zaś we wrześniu 5,8% (ryc. 2).

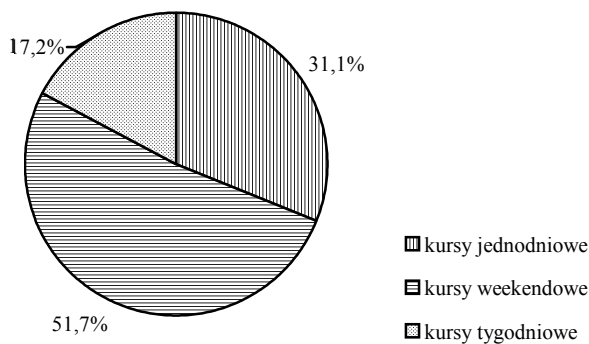
Większość szkół windsurfiingowych oprócz szkolenia zapewnia również wypożyczenie sprzętu pływającego (deski windsurfiingowe, katamarany, sprzęt kitesurfiingowy, skutery, kajaki, łodzie wiosłowe, łodzie żaglowe, rowery wodne). Wśród sprzętu windsurfiingowego wyróżniono w tabeli 1 liczbę jednostek dla początkujących i zaawansowanych, którymi dysponuje każda ze szkół. Większość z nich posiada sprzęt dla początkujących, gdyż ponad 50% szkoleń to kursy dla tej grupy. Ponadto obowiązkiem szkoły jest zapewnienie profesjonalnych instruktorów i bezpieczeństwa uczestnikom kursów poprzez współpracę z Wodnym Ochotniczym Pogotowiem Ratunkowym. Taki kontakt ma 17 szkół z 22 prowadzących działalność, w tym 2 szkoły posiadają własny sprzęt ratowniczy.

¹ Badania przeprowadzono w lipcu 2004 r. podczas ćwiczeń terenowych studentów IV roku geografii z turystyką PAP w Słupsku z przedmiotu geografia produkcji.

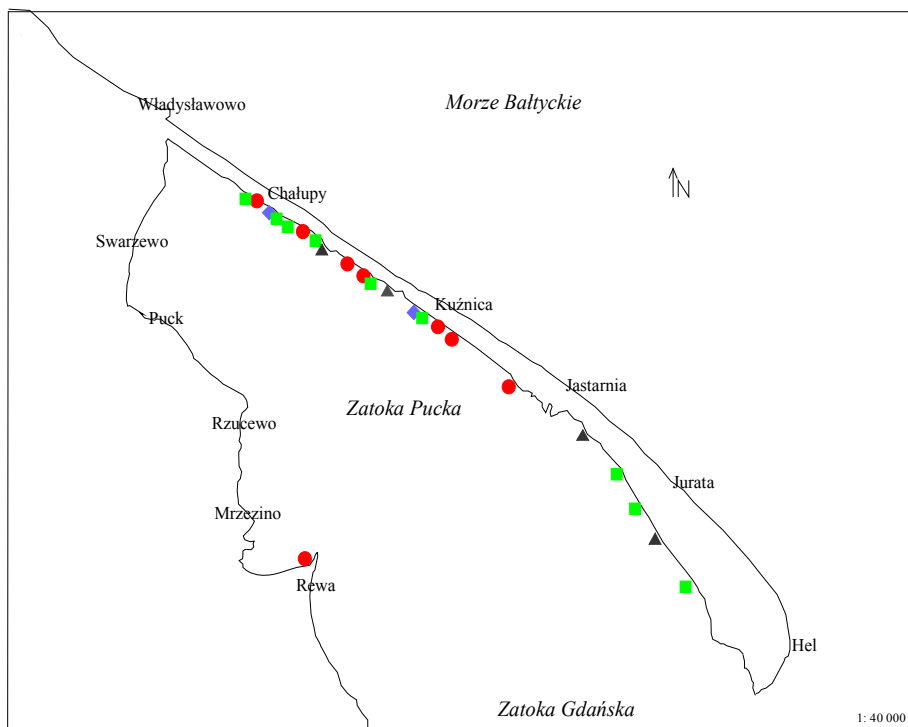


Ryc. 2. Liczba turystów korzystających ze szkół windsurfingowych w 2004 r.
 Fig. 2. The number of tourists attending windsurfing schools in 2004

Ważnym czynnikiem podkreślającym prestiż szkoły jest organizowanie szkoleń. Odbywają się one w formie obozów, wczasów i kursów, dobranych odpowiednio do wieku i umiejętności, jak też warunków pogodowych i siły wiatru (Łojek 2004). Szkolenia dla początkujących stanowią w sezonie letnim 56,6% kursów, dla średnio zaawansowanych 25,4%, zaś dla grupy zaawansowanych 18,0%. Spośród organizowanych kursów największym powodzeniem cieszą się odbywane w systemie weekendowym (ryc. 3).



Ryc. 3. Liczba organizowanych kursów w szkołach windsurfingowych na Półwyspie Helskim w 2004 r.
 Fig. 3. The number of courses in windsurfing schools on Hel Peninsula in 2004



- szkoły windsurfingowe posiadające licencję Polskiego Stowarzyszenia Żeglarstwa Deskowego
- szkoły windsurfingowe posiadające licencję Związku Niemieckich Szkół Windsurfingowych
- ◆ szkoły windsurfingowe posiadające licencję Urzędu Kultury Fizycznej i Turystyki
- ▲ szkoły windsurfingowe nie posiadające licencji

Ryc. 4. Położenie szkół windsurfingowych na Półwyspie Helskim w 2004 r.

Fig. 4. The position of windsurfing schools on Hel Peninsula in 2004

O prestiżu szkół świadczy ich współpraca z Polskim Stowarzyszeniem Żeglarstwa Deskowego, Urzędem Kultury Fizycznej i Turystyki oraz Niemieckim Związkiem Szkół Windsurfingowych (ryc. 4).

Szkoły organizują wiele imprez żeglarskich, z czego 7 urządza je na poziomie lokalnym, 6 ogólnopolskim, zaś 1 – o zasięgu międzynarodowym. Imprezy żeglarskie mają duże znaczenie w kształtowaniu wizerunku nie tylko samej szkoły, ale również miasta, w którym się odbywają.

Ważnym elementem w obsłudze turystów jest zaplecze hotelarsko-gastro-nomiczne. Ponad 50% analizowanych obiektów zapewnia swoim klientom przyczepy campingowe, ogólnodostępne toalety oraz punkty gastronomiczne (restauracja, bar). W prawie 20% jest sklep spożywczy. Nie mniej istotnym elementem są strzeżone parkingi. Większość przeznaczona jest do obsługi wyłącznie turystów korzystających z danego obiektu.

Turystyka żeglarska jest obecnie bardzo dynamicznie rozwijającą się dziedziną turystyki. Turyści mają możliwość rozwijania swoich zainteresowań w bezpośrednim kontakcie z naturą, jak też sprawdzenia swoich umiejętności. Uprawianie różnych dyscyplin sportowych kształtuje osobowość człowieka. Drugim ważnym w rozwoju turystyki żeglarskiej aspektem jest jej wpływ na życie gospodarcze oraz tworzenie wizerunku poszczególnych miejscowości poprzez promocję i reklamę.

Literatura

- Błacha R., Klementowski K., 2002, *Stan i uwarunkowania rozwoju turystyki żeglarskiej w Polsce*, Problemy Turystyki, z. 1-2
- Łojek A., 2004, *Znaczenie sportów wodnych w aktywizacji strefy wybrzeża województwa pomorskiego*. Materiały konferencyjne PTG, Lublin
- Windsurfing, 2003, 5, dodatek specjalny, *Czas na windsurfing*

Summary

Qualified tourism has become recently very popular and sophisticated type of rest. Water sports are very often practiced, although require more advanced skills. For that reason, the proper publicity and promotion of some schools that offer surfing trainings are necessary.

This article focuses on information about activities of windsurfing which are placed on the Hel Peninsula. There were featured the number of schools offering trainings of windsurfing by different levels of skills and the attendance in each month. The attention was paid on the year of school foundations and their collaboration with other institutions plus on a sailing meetings.