

Paweł Czaplinski

Instytut Geografii
Pomorska Akademia Pedagogiczna
Ślupsk

EFEKTY RESTRUKTURYZACJI PRZEMYSŁU NA OBSZARZE BYŁEGO WOJEWÓDZTWA ŚLUPSKIEGO

Proces transformacji, czyli przejścia od systemu centralnego sterowania do systemu opartego na zasadach: wolnego rynku, swobodnego transferu zasobów (kapitału, ludzi, informacji), ograniczonego interwencjonizmu państwowego, a przede wszystkim dominacji własności prywatnej w gospodarce, radykalnie zmienił zasady gry rynkowej i warunki funkcjonowania wszystkich jej uczestników, w tym także przedsiębiorstw przemysłowych (Zioło 1997; Stryjakiewicz 1999). W szczególności sposób dotyczy to funkcjonowania przemysłu w ośrodkach i okręgach przemysłowych, a także w regionach, które często wykorzystują różne możliwości efektywności rozwoju lokalnego i regionalnego (*Problemy transformacji...* 2000).

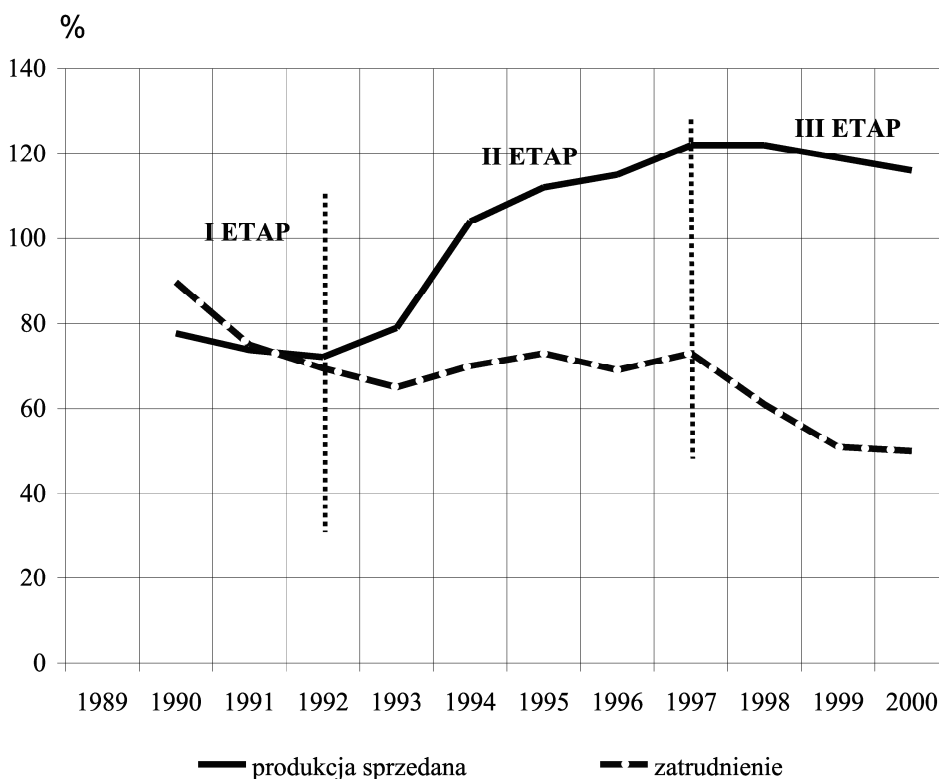
Przemysł, uważany za jeden z głównych elementów wzrostu i rozwoju gospodarczego województwa ślupskiego, jest tym sektorem gospodarki, w którym skutki transformacji systemu bywają szczególnie widoczne, a sam proces adaptacji do reguł wolnego rynku ma charakter dynamiczny i bardzo zindywidualizowany (Czaplinski 1999, 2000a, b; Rydz 1999; Rydz, Jażewicz 1996). Należy zaznaczyć, iż waga tego problemu będzie nadal wzrastać – również w latach włączania Polski do struktur Unii Europejskiej – ponieważ w coraz większym stopniu samorządowa władza regionalna i lokalna odpowiedzialna będzie za rozwój społeczno-gospodarczy związanych z nią obszarów.

W świetle powyższych faktów za istotne uznano przedstawienie wpływu procesu transformacji systemowej na funkcjonowanie struktur przemysłowych byłego województwa ślupskiego, szczególnie na zmiany struktury własnościowej, sektorowej i produkcyjnej w powiązaniu z ich funkcjami w układzie przestrzennym. Przemysł województwa ślupskiego u progu zmian systemowych cechowała silna koncentracja w miastach, która opierała się na tradycyjnych gałęziach przemysłu (drzewnym, skórzano-obuwniczym, spożywcym). Produkcja przemysłowa ogółem tego województwa stanowiła zaledwie 0,7% produkcji przemysłowej kraju. Przemysł był jednak ważnym źródłem utrzymania ludności, dawał bowiem zatrudnienie około 30% pracujących (Rydz, Jażewicz 1994a, b).

Od połowy 1989 r., tj. od zainicjowania procesu urynkowania gospodarki, obserwuje się wyraźne zmiany w przemyśle województwa śląskiego, spowodowane głównie transformacją gospodarczą. Analiza wielkości produkcji przemysłowej, zatrudnienia oraz liczby podmiotów gospodarczych pozwoliła wyróżnić trzy etapy transformacji struktur przemysłowych (ryc. 1). Pierwszy etap polegał na reakcji obronnej na szok systemowy (lata 1989-1993). Dokonując analizy i syntetycznej oceny działalności przemysłu województwa śląskiego w tym okresie, można wyciągnąć następujące wnioski.

Na skutek wprowadzenia „wolności gospodarczej”, a także uruchomienia procesu prywatyzacji majątku państwowego nastąpił wyraźny wzrost liczby zakładów prowadzonych przez osoby fizyczne. Stwierdzono ponadto, że liczba jednostek sektora państwowego początkowo także wzrosła, co należy wiązać m.in. z podziałem dużych przedsiębiorstw (kombinatów), takich jak np. Północne Zakłady Przemysłu Skórzanego „Alka” w Ślęsku, Ślęskie Fabryki Mebli.

Już jednak od 1992 r. trend ten uległ odwróceniu i liczba przedsiębiorstw sektora publicznego zaczęła wolno spadać, co z kolei było wynikiem rozpoczęcia właściwe-



Ryc. 1. Dynamika produkcji sprzedanej i zatrudnienia w przemyśle na obszarze byłego województwa śląskiego w latach 1989-2000

Źródło: opracowanie własne

go procesu prywatyzacji i uruchomienia od tego roku postępowań restrukturyzacyjnych.

Po gwałtownym spadku produkcji przemysłowej w 1990 r. i próbach wyhamowania tego procesu w latach 1991-1992, w 1993 r. doszło do przełamania tendencji spadkowej. Nastąpił wzrost produkcji wyrobów przemysłowych województwa śląskiego w stosunku do roku poprzedniego. Dodać jednak należy, że uzyskana w 1993 r. wartość była niższa o 21,4% od tej, jaką osiągnięto w 1989 r. Co istotne, w omawianym okresie nie doszło do odnowienia struktury asortymentowej produkcji, tak więc uzyskana wielkość nie była efektem zabiegów restrukturyzacji produkcyjnej (np. dywersyfikacji produkcji, poszukiwania nisz rynkowych), lecz jak wynika z analizy pojedynczych przypadków, raczej próbą sprzedaży poniżej progu ceny minimalnej i wykorzystywania efektu skali.

Wraz ze spadkiem produkcji sprzedanej zaobserwowano także spadek wielkości zatrudnienia w przemyśle, który jednak początkowo odznaczał się mniejszą dynamiką spadkową niż produkcja sprzedana. Przyczyn należy upatrywać w uprawianej wówczas tzw. strategii przeczekania, w której mając na uwadze koszty społeczne, nie podejmowano zasadniczych decyzji o redukcji zatrudnienia. Na skutek pogarszającej się sytuacji finansowej przedsiębiorstw i prób przeciwdziałania temu zjawisku od 1991 r. nastąpił jednak lawinowy proces zwolnień grupowych, co odbiło się na ogólnej liczbie zatrudnionych w przemyśle.

Początkowa duża dynamika wydajności pracy mierzona produkcją sprzedaną (w cenach stałych) przypadającą na jednego zatrudnionego (w 1991 r. 14,5% w stosunku do roku poprzedniego) zaczęła słabnąć i w latach 1992-1993 wynosiła średnio 106,5%. Wydaje się, że było to spowodowane powiększającą się amortyzacją środków trwałych, ułomną strukturą organizacyjno-produkcyjną większości przedsiębiorstw oraz niską skutecznością sprzedaży.

Po skokowym wzroście cen i usług przemysłowych w 1990 r., w latach następnym obserwuje się znacznie niższe tempo ich wzrostu, co wynika przede wszystkim z większej stabilizacji makroekonomicznej, ale również z poszukiwania nowych strategii funkcjonowania przedsiębiorstw przemysłowych.

W analizowanym okresie zmniejszyło się tempo wzrostu przeciętnego wynagrodzenia w stosunku do tempa wzrostu wydajności pracy. Na 1% przyrostu wydajności przyrost płacy netto wyniósł w 1991 r. 1,4%, a w latach następnych odpowiednio 0,7% i 0,5%.

W latach 1990-1992 zwiększyła się liczba przedsiębiorstw z ujemnym wynikiem finansowym brutto¹. W końcu badanego okresu stanowiły one 51,3% wszystkich przedsiębiorstw. Jednym z istotniejszych czynników decydujących o pogorszeniu sytuacji przedsiębiorstw był szybszy wzrost kosztów niż produkcji sprzedanej. Jeśli weźmiemy pod uwagę sektory własności, okazuje się, że zakłady sektora prywatnego (w odróżnieniu od sektora publicznego) charakteryzowały się w większości dodatnim wynikiem finansowym, a rentowność wyniosła średnio 3,7%².

¹ Dane dotyczą jednostek o liczbie pracujących większej niż 50 osób.

² Rentowność brutto pokazująca relację wyniku finansowego brutto do kosztów uzyskania przychodów.

Rok 1993 kończy zasadniczo pierwszą fazę transformacji, ponieważ jest on pierwszym rokiem (od 1989 r.), podczas którego nastąpiło wyraźne ożywienie w przemyśle. Owo ożywienie wynikało z wielu przesłanek, z których za najważniejsze uznano:

- wzrost produkcji przemysłowej,
- wzrost przychodów ze sprzedaży wyrobów i usług przemysłowych,
- wzrost rentowności przedsiębiorstw, zwłaszcza w sektorze prywatnym.

Dodać także należy, że od kwietnia udziały produkcji sprzedanej sektora prywatnego dość wyraźnie przewyższały udziały sektora publicznego i w końcu 1993 r. w strukturze produkcji wyniosły 55,2%, przy szacowanej na 48,2% liczbie zatrudnionych w tym sektorze.

W drugim etapie transformacji, który przypadał na lata 1994-1997, następowało przełamywanie recesji. Dokonując bardziej wnikliwej oceny zjawisk przemysłowych na podstawie materiałów źródłowych, w produkcji sprzedanej określono następujące trendy:

- gwałtowny (w latach 1994-1995) i umiarkowany (w latach 1996-1997) wzrost produkcji w sektorze prywatnym,
- ustabilizowana (z lekką tendencją spadkową) produkcja sektora publicznego,
- powiększanie się udziału sektora prywatnego w produkcji sprzedanej.

Podobne tendencje wystąpiły w obszarze zatrudnienia, gdzie poza ogólnym wzrostem liczby pracujących w przemyśle, zwłaszcza po 1995 r., można wyróżnić następujące zjawiska:

- umiarkowanie wznoszący trend zatrudnienia w sektorze prywatnym (105-130% rocznie), które od 1995 r. było wyższe niż w sektorze publicznym,
- powolne, ale sukcesywne tempo redukcji zatrudnienia w sektorze publicznym,
- skorelowany z wielkością zatrudnienia wzrost udziału sektora prywatnego w zatrudnieniu i jego dominacja od 1995 r.

W obszarze jednostek produkcyjnych ustalenia badawcze dotyczące okresu 1994-1997 można sprowadzić do następujących kwestii:

- zwiększanie się dystansu pomiędzy liczbą jednostek w sektorze publicznym a liczbą jednostek w sektorze prywatnym,
- utrzymująca się do 1997 r. duża aktywność gospodarcza mierzona liczbą nowych jednostek produkcyjnych sektora prywatnego w przemyśle,
- powolny, związany z procesami prywatyzacyjnymi spadek liczby jednostek państwowych.

Jako uzupełnienie powyższych stwierdzeń należy traktować problemy innowacyjności przemysłu regionu, które poza aspektem konkurencyjności i nowoczesności produkcji są także w pewnym sensie wykładnikiem sytuacji finansowej przedsiębiorstw. Do najważniejszych, zbadanych trendów z tego zakresu można zaliczyć:

- dekapitalizację majątku publicznego³ w 1994 r. i próbę jego odbudowy w kilku zakładach przemysłowych regionu w latach 1995-1996,

³ Spadek liczby automatycznych linii produkcyjnych w przemyśle i komputerów sterujących procesami technologicznymi w przemyśle sektora publicznego wyniósł odpowiednio 40,0% i 27,6%.

- modernizację majątku produkcyjnego w sektorze prywatnym już w okresie 1993-1995 oraz dalsze jego unowocześnianie w latach 1996-1997,
- zastój inwestycyjny w sektorze publicznym w latach 1996-1997 i wyraźny spadek w sektorze prywatnym w 1997 r. na skutek dużej kapitałochłonności nowych technologii w okresie 1995-1996.

Trzeci etap – stagnacji, który przypadał na lata 1998-2000, charakteryzował się spadkiem liczby pracujących w przemyśle, będącym wynikiem wszczętych wcześniej procesów restrukturyzacji i prywatyzacji majątku państwowego, a także spadkiem zatrudnienia w sektorze prywatnym, gdzie na skutek niekorzystnych warunków w otoczeniu prawnego-finansowym dokonywano redukcji kosztów poprzez m.in. ograniczanie zatrudnienia i wygaszanie produkcji. Przyczyniło się to do upadłości największego pod względem zatrudnienia podmiotu produkcyjnego w Łęborku – zakładów wytwórczych aparatury wysokiego napięcia „ABB-Zwar” SA. Podobnie było w Sławnie, gdzie likwidacji uległy zakłady drzewne „Sławodrzew”.

W latach 1998-2000 poziom nakładów inwestycyjnych był stosunkowo zróżnicowany, na co decydujący wpływ miały inwestycje w większości miast regionu. Zarówno jednak ich skala, jak i rozkład przestrzenny pozwalają przypuszczać, że mimo wielu ograniczeń administracyjno-ekonomicznych, nadal realizowane są w regionie inwestycje o charakterze przemysłowym. Ich wielkość umożliwia zastępowanie majątku już zdekapitalizowanego, nie jest jednak na tyle duża, by przyczynić się do dalszego ilościowego rozwoju przemysłu, stąd brak wyraźnego przyrostu wartości środków trwałych.

W 1988 r. przemysł województwa śląskiego koncentrował się przede wszystkim w miastach, które – poza Debrznem, Bytowem i Człuchowem – osiągnęły najwyższe wskaźniki nadreprezentacji⁴. Zaobserwowano ponadto podwyższoną koncentrację przemysłu w strefie podmiejskiej Śląska (w gminach Śląsk i Kobylnica), gdzie powstawały nowe, zwykle małe jednostki produkcyjne, związane m.in. z produkcją wyrobów metalowych, tworzyw sztucznych i obuwi. Ponadto podwyższoną koncentracją odznaczały się gminy Dębica Kaszubska i Studzienice, które z racji nagromadzonego tam potencjału produkcyjnego (przemysłu lekkiego i mineralnego) stanowiły ważne ogniwa ówczesnej struktury działowej przemysłu.

W pierwszej fazie transformacji gospodarczej, a więc do 1993 r., obserwowano dekoncentrację przemysłu w największych miastach regionu. Nastąpiło bowiem wyraźne przesunięcie przemysłu z miast (Śląska, Łęborka) do ich stref oddziaływań, które w krótkim czasie stały się ośrodkami wzrostu działalności przemysłowej (gmi-

⁴ Pojęcia *wskaźnik nadreprezentacji* użyto na podstawie przyjętego w analizie ilorazu lokalizacji (LQ). Iloraz lokalizacji (LQ) opisany przez A. Kuklińskiego (1961), T. Strykiewicza (1999) opiera się na założeniu:

$$LQ_i = \frac{P_{ii}}{P_{ji}}$$

gdzie: LQ_i – iloraz lokalizacji dla i-tej jednostki przestrzennej, P_{ii} – % udział i-cechy i-tej jednostki przestrzennej w jednostce wyższego rzędu, P_{ji} – % udział j-cechy, i-tej jednostki przestrzennej w jednostce wyższego rzędu. Iloraz lokalizacji pokazuje, w których jednostkach przestrzennych występuje „nadreprezentacja” ($LQ > 1$), a w których względny niedobór ($LQ < 1$) danej cechy.

ny: Kobylnica, Słupsk dla Słupska; gminy: Nowa Wieś Lęborska, Wicko dla Lęborka). W miastach mniejszych doszło natomiast do utrwalenia dotychczasowej struktury przestrzennej. Wyjątek stanowią Debrzno i Czarne, w których z racji słabości funkcjonujących tam zakładów oraz z innych względów społeczno-gospodarczych znacznie obniżyło się zatrudnienie w przemyśle.

Na południu regionu zaobserwowano nową koncentrację przemysłową zlokalizowaną na obszarach wiejskich (gminy Rzeczenica, Przechlewo, Koczała), gdzie zaczął się rozwijać przemysł związany z lokalną bazą surowcową – spożywczy i drzewny. Spośród liczących się zakładów – pod względem zatrudnienia, a także wielkości inwestycji – można wymienić: „Prime Food” sp. z o.o. z Przechlewa, „Seeger-Dach” sp. z o.o. z Rzeczenicy oraz tartak w Bielsku należący do przedsiębiorstwa „Poltarex” sp. z o.o. z Lęborka.

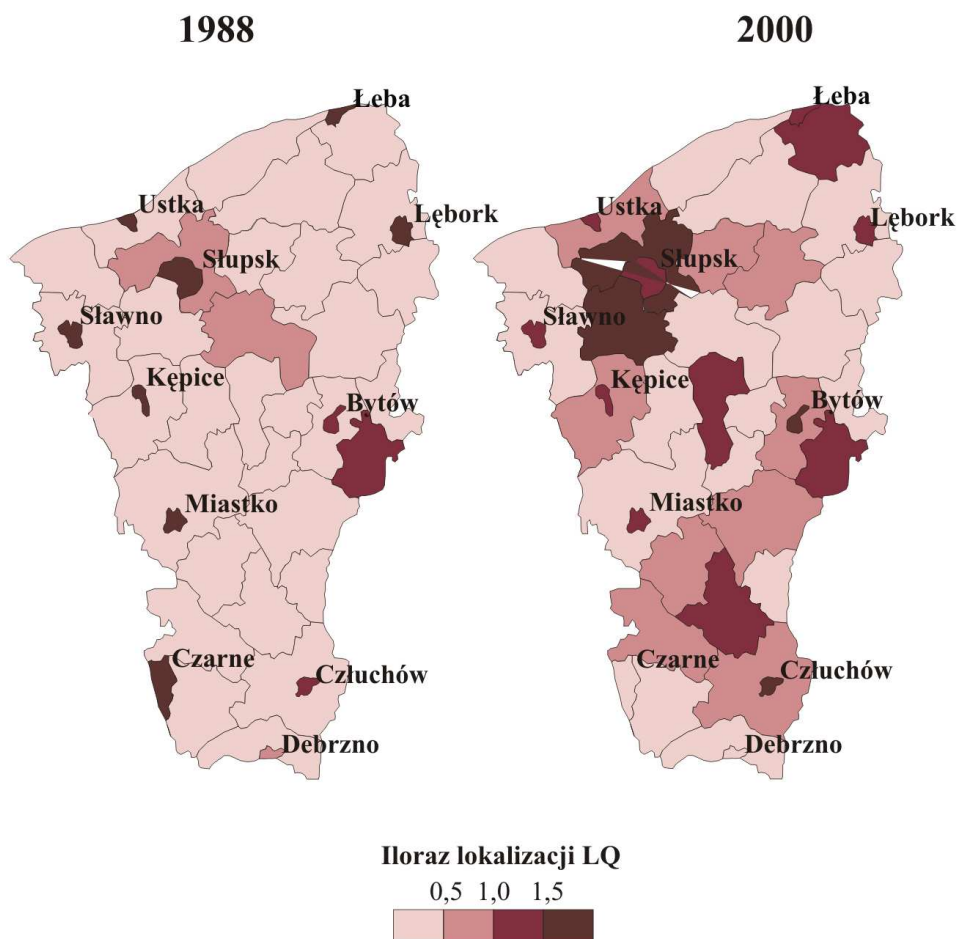
Do najważniejszych zmian, jakie zaszły w drugiej fazie transformacji przemysłu (lata 1994-1997) w województwie słupskim, zaliczyć należy:

- spadek znaczenia gminy Dębica Kaszubska, związany z likwidacją dużej garbarni,
- nasilenie się procesów industrializacji w strefach oddziaływań Słupska i Lęborka oraz rozszerzenie tego procesu na gminy przyległe, m.in. Ustka, Damnica i Kępice,
- utrwalenie się koncentracji południowej (gminy Rzeczenica, Przechlewo, Koczała),
- wzrost znaczenia przemysłowego gmin Kołczygłowy i Wicko, gdzie wykorzystując lokalne zasoby pracy i ziemi oraz zaangażowanie inwestorów zagranicznych rozwinięto produkcję przemysłową, związaną z przemysłem mineralnym i drzewnym,
- utrzymywanie się nadreprezentatywności zatrudnionych w przemyśle w większości miast, z wyraźną dominacją Miastka, Człuchowa i Kępice.

Trzeci okres zmian w funkcjonowaniu przemysłu regionu słupskiego, przypadający na lata 1997-2000, związany jest ze znacznym zróżnicowaniem przestrzennym przemysłu. O ile w 1988 r. obraz przestrzenny charakteryzowała względna monotonia, z wyraźnymi kulminacjami w miastach, o tyle w roku 2000 mamy do czynienia z dość dużą mozaiką uprzemysłowienia (ryc. 2).

Istnieje wyraźna koncentracja przedsiębiorstw w strefie podmiejskiej Słupska (gminy Słupsk i Kobylnica), gdzie na skutek lokalizacji nowych zakładów lub relokacji już istniejących nastąpiło silne przekształcenie wsi i nadanie im funkcji technoprodukcyjnych. Istotny wpływ na rozwój przemysłu w strefie podmiejskiej ma także istnienie Słupskiej Specjalnej Strefy Ekonomicznej, w której do końca 2000 r. zezwolenia na działalność otrzymało 21 małych i średnich, głównie polskich przedsiębiorstw przemysłowych o zróżnicowanym profilu produkcji. Przedłużeniem tego skupienia (wykorzystującym główne szlaki komunikacyjne) są korytarze inwestycyjne w kierunku Lęborka (gminy Damnica, Potęgowo) oraz Ustki (gmina Ustka).

Specyficzny, wyspowy charakter mają gminy Wicko i Kołczygłowy, gdzie nastąpiło pogłębienie procesu inwestycyjnego w sferze działalności produkcyjnej, opartej na lokalnej bazie surowcowej. Istotne skupienie inwestycji przemysłowych występuje w gminach Przechlewo, Rzeczenica i Koczała, z rosnącą rolą gminy Przechle-



Ryc. 2. Zmiany struktury przestrzennej przemysłu na obszarze byłego województwa śląskiego na podstawie ilorazu lokalizacji LQ – zatrudnienie w przemyśle/ludność

Źródło: opracowanie własne

wo. Jego podstawę stanowią (poza zakładami przerobu drewna) duże zakłady przetwórcze mięsa „Prime Food” oraz polsko-duńskie przedsiębiorstwo „Poldanor” specjalizujące się w przemyśle paszowym. Na uwagę zasługuje również ożywienie w strefach podmiejskich Bytowa i Człuchowa, gdzie wykorzystując kapitał zagraniczny utworzono drobne zakłady produkcyjne o dużym stopniu specjalizacji i stosunkowo wysokim poziomie technologii (produkcja wyrobów termokurczliwych, narzędzi, części do motocykli, urządzeń hydraulicznych).

W latach 1989-1992, mimo zróżnicowanej na ogół dynamiki zatrudnienia w województwie, struktura gałęziowa przemysłu nie została przebudowana (Rydz, Zaleski 1992). Istotne zmiany nie tylko w skali mikroekonomicznej, ale również w układach mezoekonomicznych zaszły jednak w latach 1993-1998 (Rydz, Jażewicz 1994a,

1996; Czapliński 1997, 2002a). Nastąpił bowiem spadek specjalizacji regionu dotąd identyfikowanego z przemysłem drzewnym, spożywczym oraz skórzano-obuwniczym.

Analiza uzyskanych wyników badań pozwoliła wyodrębnić trzy różne pod względem zachowań obszary produkcji przemysłowej.

Pierwszą grupę stanowią te dziedziny produkcji, które zanotowały wyraźny spadek zarówno w produkcji sprzedanej, jak i w przeciętnym zatrudnieniu. Ich wspólne cechy to: duże zaległości inwestycyjne i technologiczne, niska wiarygodność bankowa związana z obniżoną płynnością finansową oraz brak wypracowanej strategii rozwoju.

Drugą grupę tworzą te sfery produkcji przemysłowej, których sytuacja ekonomiczna jest labilna z powodu dużego uzależnienia od wahań rynkowych, związanych chociażby z sezonowością, co ma istotny wpływ na osiągnięcie poziomu równowagi długookresowej. Jednocześnie odznaczają się one stosunkowo wysokim stopniem pracochłonności.

Produkcja wyrobów z gumy i tworzyw sztucznych, produkcja pojazdów mechanicznych, mebli, a także wyrobów z metali (bez maszyn i urządzeń) stanowi trzecią grupę – o wysokiej efektywności produkcji i wydajności pracy, bardzo sprawnym systemie zarządzania i organizacji pracy, wreszcie o szerokim wachlarzu kanałów dystrybucyjnych.

Przykłady „branż wzrostowych” zwracają szczególną uwagę na trzy podstawowe elementy, które decydują o ich sukcesie:

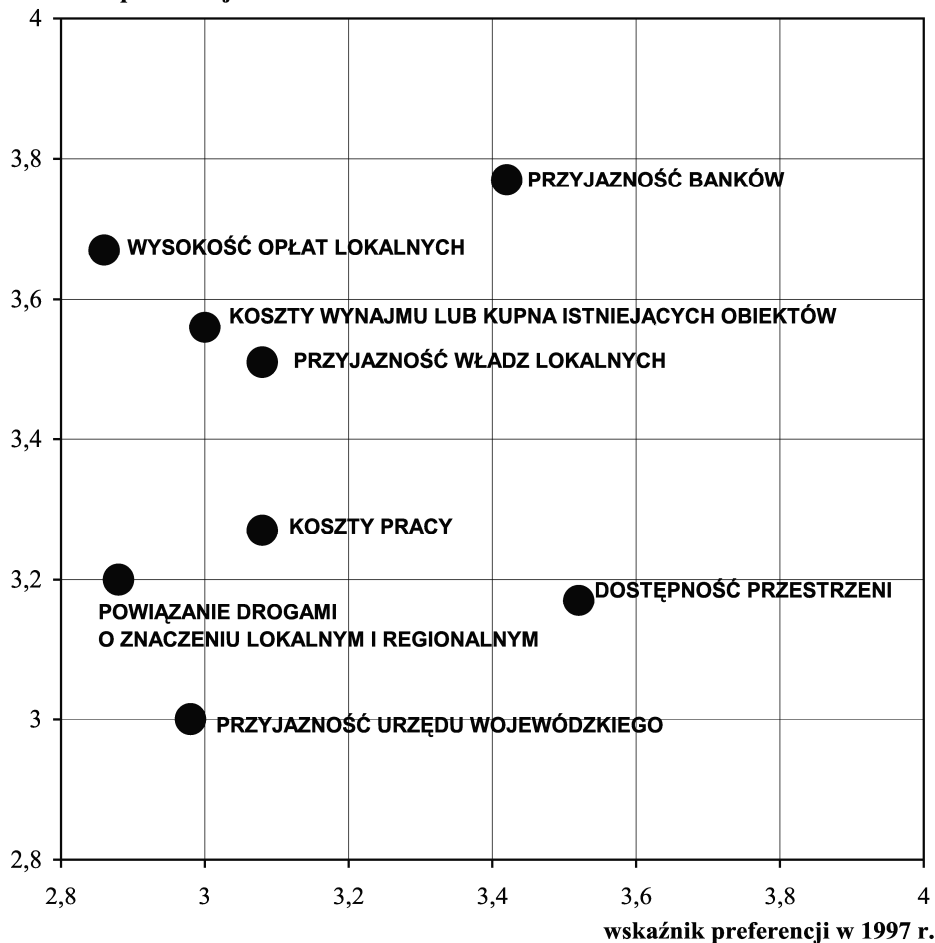
- nadal bardzo istotny pozostaje czynnik ludzki, zwłaszcza w sektorze prywatnym, gdzie często w sposób arbitralny podejmowane są decyzje, dotyczące m.in. formy zarządzania firmą, warunków organizacji produkcji, tempa rozwoju;
- w rozwijających się branżach widoczny jest wyraźny udział kapitału zagranicznego – pod względem kapitałowym, organizacyjnym, technologicznym, a nawet (tak jak w przypadku „Scania–Kapena” SA) zarządzania.
- ważne jest odejście od wąskiego profilu produkcji na rzecz nowoczesnej strategii marketingowej z bogatą ofertą rynkową.

W latach 1999-2001 część branż dotąd rozwojowych (zwłaszcza przemysł motoryzacyjny i meblarski) straciła swoją pozycję i nastąpił ponowny zwrot ku specjalizacji produkcji przemysłowej regionu.

Rozpatrując problemy transformacji struktur przemysłowych, warto także zwrócić uwagę na element atrakcyjności inwestycyjnej analizowanego obszaru, bowiem to ona stymuluje napływ inwestorów, dzięki którym następuje przepływ zasobów (ludzi, technologii, informacji, a przede wszystkim środków pieniężnych).

Z badań przeprowadzonych w 2002 r. wynika, że zarówno w opinii inwestorów krajowych, jak i zagranicznych jedną z najważniejszych grup czynników lokalizacji jest wsparcie instytucjonalne ze strony władz oraz otoczenie biznesu (ryc. 3). Istnieją jednak różnice w ocenie pozostałych grup. Dla kapitału krajowego ważne okazały się także czynniki dotyczące przestrzeni do prowadzenia działalności gospodarczej, natomiast w przypadku inwestorów zagranicznych – infrastruktura komunikacyjna oraz koszty produkcji. Można nawet założyć, że koszty pracy to jeden z najważniejszych czynników przewagi w konkurencyjności badanego obszaru.

wskaźnik preferencji w 2002 r.



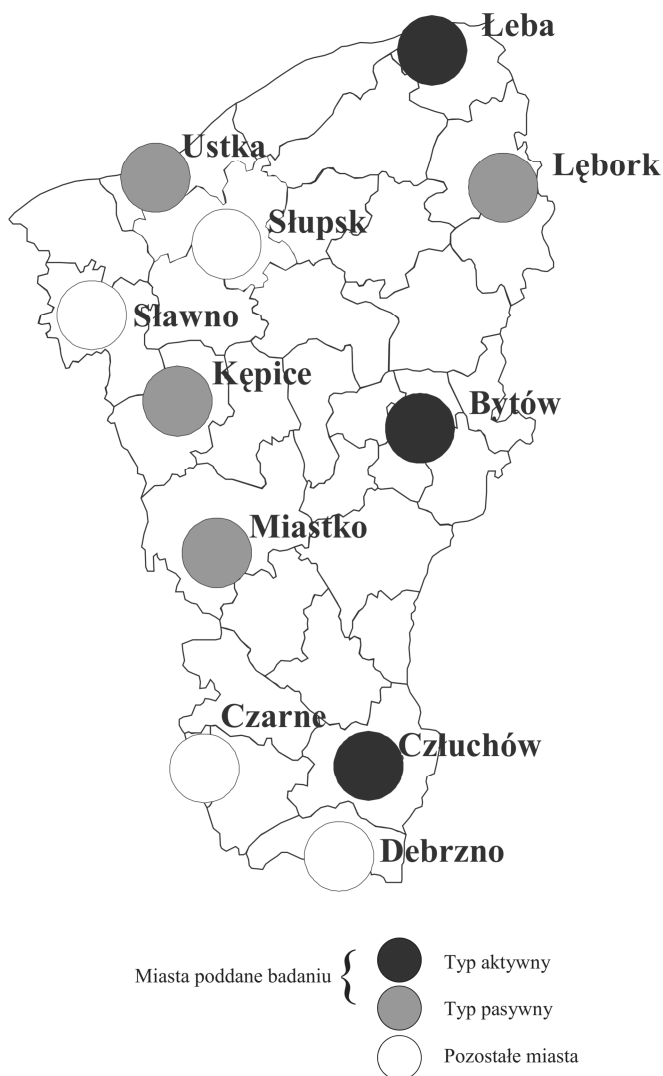
Ryc. 3. Zmiany ważności dominujących czynników lokalizacji w badaniach krajowych inwestorów na obszarze byłego województwa śląskiego w latach 1997-2002

Źródło: opracowanie własne

Dokonując całościowej oceny czynników podjęcia działalności produkcyjnej należy stwierdzić, że obszar byłego województwa śląskiego traktowany jest peryferyjne przez inwestorów, a zmiany administracyjne kraju, które miały pomóc w jego ożywieniu gospodarczym, w tym także w napływie kapitału, nie przyniosły dotąd zamierzonych efektów. Zabiegi władz lokalnych w celu pozyskania inwestorów ograniczają się często do działań pasywnych (np. informacji o możliwościach inwestowania), a ich siłą przetargową często pozostają niskie koszty pracy.

Przeprowadzona analiza postrzegania kapitału zagranicznego przez społeczności lokalne pozwala na określenie przynajmniej dwóch postaw wobec niego (Czapliński 2003a).

Pierwszą grupę tworzą miasta, których ludność jest bardzo zróżnicowana kulturowo i podzielona społecznie, zaś w jej zachowaniu obserwuje się wyraźnie brak zdecydowania i pewności siebie. Przyczyny takiego stanu tkwią przede wszystkim w samych społecznościach lokalnych, które albo na skutek zaniedbań w wykształceniu, albo w wyniku nieutożsamiania się z miejscem swojego zamieszkania, albo w wyniku działania innych czynników, np. kulturowych, nie potrafią przełamać pa-



Ryc. 4. Typy zachowań społeczności miast byłego województwa śląskiego wobec kapitału zagranicznego w świetle badań ankietowych przeprowadzonych w 2001 r.

Źródło: opracowanie własne

sywnej postawy obywatelskiej, prezentując często podejście roszczeniowe. Ale winne są temu także władze miasta, które być może nie dostrzegały potrzeby integracji lokalnej, koniecznej do harmonijnego rozwoju. Do tej grupy o wyraźnie pasywnym charakterze zakwalifikowano Kępice, Ustkę, Miastko i Lębork (ryc. 4).

Drugą grupę społeczności miejskich (Bytowa, Człuchowa i Łeby) uznano za silnie związaną z miejscem zamieszkania, a jednocześnie otwartą na otoczenie. Wydaje się, że w badanych przypadkach dość duże znaczenie miały czynniki zewnętrzne, oddziałujące na daną społeczność, do których należy aktywność władz samorządowych. To często władze lokalne najpierw integrowały ludność, a następnie promowały wizerunek miasta, mając wyraźne poparcie mieszkańców. Dany w ten sposób władzom kredyt zaufania pozwolił następnie na swobodę działania, w tym także w negocjacjach z kapitałem zagranicznym.

Wyniki badań wskazują także, iż w ciągu pierwszych dziewięciu lat transformacji, w których istniało województwo śląskie, przynajmniej trzy można uważać z różnych względów za stracone – dotyczy to lat 1990-1991 oraz 1998 r. (Czapliński 2002b). Władze wojewódzkie nie potrafiły wówczas zdefiniować swojej roli wobec zjawisk przemysłowych w zmieniającej się rzeczywistości społeczno-gospodarczej i podjąć trafnych działań (np. budowy giełdy rybnej w Ustce). Miało to także odbicie w restrukturyzacji własnościowej przemysłu, która przebiegała w województwie śląskim w bardzo zróżnicowanym tempie. Wyniki badań wskazują, że prywatyzacja sektora państwowego bardzo ściśle odpowiada ogólnej tendencji w kraju, zastosowano przy tym wiele metod i ścieżek, ale żadna z nich nie zdominowała procesu prywatyzacji. Za najbardziej interesujące można uznać: prywatyzację Fabryki Sprzętu Gospodarstwa Domowego „Zagód” w Bytowie, która była jedną z pierwszych w kraju opartą na spółce pracowniczej, wzorcową komercjalizację i prywatyzację PZPS „Alka” w Słupsku oraz tzw. wrogie przejęcie przez koncern Asea Brown Boveri Ltd. zakładów „Zwar” w Lęborku (Czapliński 2003b).

W końcu 2000 r. proces prywatyzacji na obszarze byłego województwa śląskiego nie był jeszcze zamknięty, chociaż około 93% majątku już rozdysponowano. Należy podkreślić, że w przemyśle byłego województwa śląskiego w latach 1989-2000 zaszły duże zmiany zarówno ilościowe, jak i jakościowe, a jego przyszłość z całą pewnością zależeć będzie nie tylko od możliwości efektywnego rozwoju lokalnego i regionalnego, ale także od władzy samorządowej, która jest odpowiedzialna za rozwój społeczno-gospodarczy związanych z nią obszarów.

Literatura

- Czapliński P., 1997, *Zmiany w funkcjonowaniu zakładów przemysłu skórzanego rejonu Słupska w latach 1989-1996*. W: *Przyrodnicze i społeczne walory Mazowsza w dobie restrukturyzacji*, red. A. Breymeyer i in. Warszawa-Rynia, s. 221-224
- Czapliński P., 1999, *Gospodarka rybna województwa śląskiego na tle gospodarki morskiej Polski*. Słupskie Prace Matematyczno-Przyrodnicze 12c, s. 17-31
- Czapliński P., 2000a, *Przemysł drzewny na Pomorzu Środkowym w procesie przeobrażeń gospodarczych*. W: *Problemy transformacji struktur przemysłowych w procesie przechodzenia do gospodarki rynkowej*, red. Z. Ziolo. Warszawa-Kraków, s. 67-76

- Czapliński P., 2000b, *Własność komunalna jako jedna z dróg restrukturyzacji przemysłu na przykładzie spółki „Sławodrzew” w Sławnie*. W: *Środowisko przyrodnicze i gospodarka Dolnego Śląska u progu trzeciego tysiąclecia*, red. J. Tomaszewski. Wrocław, s. 179-181
- Czapliński P., 2002a, *Zmiany w funkcjonowaniu przemysłu w warunkach poprzedzających wprowadzanie gospodarki rynkowej w regionie słupskim*. W: *Geograficzne uwarunkowania rozwoju Małopolski*, red. Z. Górka, A. Jelonek. Kraków, s. 317-323
- Czapliński P., 2002b, *Polityka regionalna a rozwój przemysłu w regionie słupskim*. W: *Problemy transformacji struktur przemysłowych*, red. Z. Ziolo. Warszawa-Kraków-Rzeszów, s. 67-78
- Czapliński P., 2003a, *Postrzeganie kapitału zagranicznego przez społeczności lokalne na przykładzie wybranych miast regionu słupskiego*. W: *Wymiar i współczesne interpretacje regionu*, red. I. Sagan, M. Czepczyński. Gdańsk-Poznań
- Czapliński P., 2003b, *Ścieżki prywatyzacji przedsiębiorstw państwowych w regionie słupskim*. *Słupskie Prace Geograficzne* 1, s. 39-50
- Kukliński A., 1961, *Problemy badań nad lokalizacją poszczególnych gałęzi przemysłu w Polsce*. Biuletyn KPZK PAN, 7
- Problemy transformacji struktur przemysłowych w procesie przechodzenia do gospodarki rynkowej*, 2000, red. Z. Ziolo. Warszawa-Kraków
- Rydz E., 1999, *Społeczno-ekonomiczne skutki restrukturyzacji gospodarki na przykładach z Pomorza Środkowego*. W: *Przemiany społeczno-gospodarcze struktur przestrzennych w procesie przechodzenia do gospodarki rynkowej*, red. R. Orłowski, Z. Ziolo. Zamość, s. 147-165
- Rydz E., Jażewicz I., 1994a, *Przemiany struktur gałęziowo-przestrzennych przemysłu województwa słupskiego w zmieniających się warunkach gospodarowania*. W: *Zachowanie przestrzenne przemysłu w zmieniających się warunkach gospodarowania*, red. Z. Ziolo. Warszawa-Kraków, s. 132-144
- Rydz E., Jażewicz I., 1994b, *Procesy transformacji słupskiego ośrodka przemysłowego w latach 1990-1995*. W: *Funkcjonowanie przedsiębiorstw przemysłowych w zmieniających się warunkach gospodarowania*, red. Z. Ziolo. Warszawa-Kraków, s. 47-57
- Rydz E., Jażewicz I., 1996, *Zachowania się Stoczni „Ustka” SA w okresie przechodzenia do gospodarki rynkowej*. W: *Wpływ procesów transformacji gospodarki narodowej na funkcjonowanie jednostek gospodarczych i układów przestrzennych*, red. Z. Ziolo. Warszawa-Kraków, s. 5-60
- Rydz E., Zaleski J., 1992, *Słupsk jako ośrodek przemysłowy*. W: *Rola i funkcje Słupska na tle sieci osadniczej Środkowego Wybrzeża*. Słupsk, s. 52-82
- Stryjakiewicz T., 1999, *Adaptacja przestrzenna przemysłu w Polsce w warunkach transformacji*. Poznań
- Ziolo Z., 1997, *Problemy transformacji struktur przemysłowych w procesie przechodzenia do gospodarki rynkowej*. W: *Problemy transformacji struktur przemysłowych w procesie przechodzenia do gospodarki rynkowej*, red. Z. Ziolo. Warszawa-Kraków, s. 13-19